

CASAL DE BARRI - CASA DE LA FESTA

TORRE DE LA SAGRERA

PROJECTE DE GESTIÓ
COMUNITÀRIA
2021



FEDERACIÓ TORRE DE LA SAGRERA

1. REVISEM LA TRAJECTÒRIA

- 1.1 Antecedents
- 1.2 Elaboració del projecte
- 1.3 L'entorn sociocultural
- 1.4 Objectius i línies General d'Actuació
- 1.5 Objectius específics

2. GESTIÓ COMUNITÀRIA

- 2.1 Espai Torre
- 2.2 Junta de la Federació
- 2.3 Comissió Gestora
- 2.4 Comissions de Treball
- 2.6 Consell d'equipament
- 2.6 Voluntariat
- 2.7 Enxarxament
- 2.8 Transparència: indicadors

3. DINAMITZACIÓ COMUNITÀRIA

- 3.1 Sostenibilitat
- 3.2 Infància i família
- 3.3 Gastronomia
- 3.4 Memòria Viva
- 3.5 Casa de la Festa

4. AL SERVEI COMUNITARI

- 4.1 Servei d'atenció, una finestra al projecte
- 4.2 Promoció i suport a projectes comunitaris
 - 4.2.1 Residència d'entitats
 - 4.2.2 Cessió d'espais d'interès comunitari
 - 4.2.3 Lloguer d'espais
 - 4.2.4 Racons de trobada
 - 4.2.5 Banc de recursos
- 4.3 Activitats socioculturals, formatives i de lleure
 - 4.3.1 Arts escèniques, xerrades i concerts
 - 4.3.2 Tallers
 - 4.3.3 Espais d'aprenentatge comunitari
 - 4.3.4 Exposicions
- 4.4 La tecnologia al servei del projecte

5. COMUNICACIÓ

6. L'EQUIP HUMÀ

7. ESTUDI ECONÒMIC I FINANCER

1

REVISEM LA TRAJECTÒRIA, TRACEM EL FUTUR



1.1 ANTECEDENTS

En un context de manca d'espais en comú i d'equipaments on les entitats del territori puguin dur la seva activitat i incidència comunitària neix la Federació Torre de La Sagrera. Davant la potencialitat d'ús de l'edifici patrimonial que significa la Torre es cus al 2017 un projecte aglutinador i transformador per la preservació de l'edifici, gestió de l'equipament reivindicat a l'emplaçament i per, des de les sinergies pertinents, estendre una dimensió comunitària al seu entorn. Alhora, es construeix sense perdre el prisma d'una dimensió global que faci front a les necessitats de manca activitats i serveis socioculturals existents.

El projecte albergat sota el paraigua de Casals de Barris i Cases de la Festa vol seguir connectant complicitats amb altres propostes homòlogues existents arreu del Districte i de la ciutat. Així mateix, aquesta interconnexió ha de suposar una proposta enriquida que, fruit de la reflexió oportuna, faciliti la definició d'un projecte propi amb un major encaix territorial. És precisament aquest exhaustiu encaix territorial el que ha de facilitar establir una major referencialitat de gestió social i comunitària, aspectes claus per estendre la proposta amb major permeabilitat en l'entramat de La Sagrera.

"El seu vincle territorial és motor de transformació social"

Un altre element identificatiu de l'entitat, la Federació, és la seva proactivitat amb l'entorn. I és que el seu vincle territorial és motor de transformació social de La Sagrera.

El projecte no romàs aliè de les dinàmiques fora les seves parets, ans al contrari, la Federació no s'entén sense el seu alè de voluntat constant de deixar una Sagrera millor de la que s'ha trobat. No seria possible sense la participació activa en els diferents fòrums de debat i discussió existents arreu del territori. Tant els reglats per l'administració com els Consell Plenaris, com els associatius com les reunions de Comissió de Festes.

Les entitats que des d'un inici formen part de la Federació Torre de La Sagrera són:

• **Associació de Veïns i Veïnes de La Sagrera**

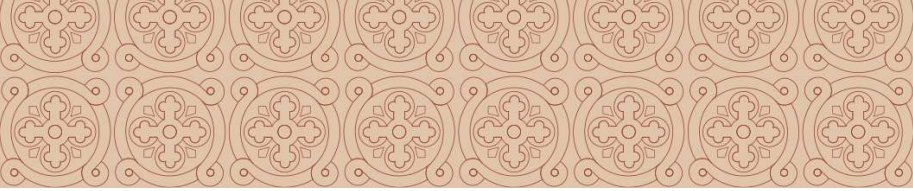
Sorgida el 1972 fruit de l'inquietud del veïnatge enfront la manca d'equipaments i zones verdes i de la necessitat d'impulsar la cultura popular catalana al barri, actualment té el paper de gestor de problemes puntuals del veïnat i el de vigilant de l'Administració i les seves actuacions.

• **Drac, Diables i Gegants de La Sagrera**

L'objectiu, des de 1982, d'aquesta entitat sagrerenca és dinamitzar els "joves" del barri i donar una opció diferent al que l'oferta diària dona. Tot això intentant viure i transmetre la cultura tradicional i popular del foc a la nostra terra, mitjançant els grups de diables, diablasses, bruixes, bèsties i percussionistes. Més enllà del foc i per no perdre les arrels geganteres del barri, es fan càrrec de la geganta Sagrerina i els seus capgrossos i han creat un grup de grallers que l'acompanya.

• **Associació Cultural Gastronòmica Esquesnes Platejades**

Entitat que neix del desig d'unes famílies del barri de fomentar i practicar activitats gastronòmiques i culinàries, tot creant sinergies amb la cultura dels aliments com a eix transversal d'una societat sana. Promovent espais de trobada i de formació relacionats amb la cuina i la gastronomia.



• **Associació Cultural Recreativa Juguem**

va néixer del desig de compartir moments entre diverses persones al voltant dels jocs de taula i actualment s'encarrega de dinamitzar tardes i nits de jocs per a totes les edats, així com de promoure els jocs de taula i el disseny creatiu entre alumnes d'escoles i entitats de lleure.

• **Agrupament Escolta i Guia Pau Casals**

Aquesta entitat d'educació en el lleure nascuda el 1969 sota la repressió franquista amb la intenció de mantenir viva una ideologia i metodologia. Té un projecte educatiu que vol formar a persones actives, compromeses i sinceres a través de l'aprenentatge entre generacions infantils i juvenils transmetent una sèrie de valors sense esperar res material a canvi, però sí un enriquiment personal incomparable.

• **Associació Juvenil La Sagrera Alternativa**

Col·lectiu nascut l'any 2017 amb la voluntat de generar un espai d'acció social transformadora i confecció una proposta cultural des de l'autogestió juvenil.

• **Associació Social Andròmines**

Entitat sense ànim de lucre que, des de l'any 1993, treballa per un societat més justa i equitativa, mitjançant la lluita i denuncia de l'exclusió social i l'acolliment de persones en situació d'exclusió sociolaboral.

Si el 2018 es va caracteritzar per l'obertura de l'equipament al públic i la posada en marxa dels principals serveis, en el 2019 es van posar les bases de la tasca comunitària de l'equipament, donant lloc, el 2020, al naixement de grans projectes propis que han anat definint les línies de treball del centre així com la consolidació de la Torre de la Sagrera com un espai participatiu generat col·lectivament entre les associacions, el veïnat sagrerenc i les persones usuàries del centre. Queden per davant anys de feina enfocats a la cerca constant de sinergies interassociatives per fer una proposta sociocultural rica, diversa, arrelada al territori i enfocada al veïnat. La Torre de la Sagrera es vol reforçar com a espai de participació i niu associatiu al barri.

El present document pretén recollir una proposta de projecte per la gestió del Casal de Barri Torre de La Sagrera pel pròxim any 2021.



1.2 ELABORACIÓ DEL PROJECTE

El projecte que es presenta troba els seus fonaments en el projecte redactat l'any 2017 per la gestió de l'edifici. Un procés obert confeccionat en diverses sessions de treball i reflexió respecte de les diferents necessitats del territori. Així és com la seva elaboració mimetitzava amb els objectius fundacionals de la Federació amb un propòsit de que fins i tot anés més enllà, convertint-se en el braç armat de si mateixa.

Ara, arribada l'hora de la renovació i tres anys més tard de la seva presentació, sota la mateixa traçabilitat participativa i amb la trajectòria viscuda es nodreixen i s'enforteixen uns fonaments ja forjats. I és que els diferents espais de participació i governança permeten enriquir i definir el disseny de les Línies Estratègiques Generals de l'equipament i, alhora, permeten definir aquests objectius associats sota la dimensió dels valors de l'entitat. A més a més, mira de recollir la valoració de les persones usuàries i col·lectius de les activitats sembrades aquests primers anys per donar resposta i definir el ventall de serveis requerits pel territori.

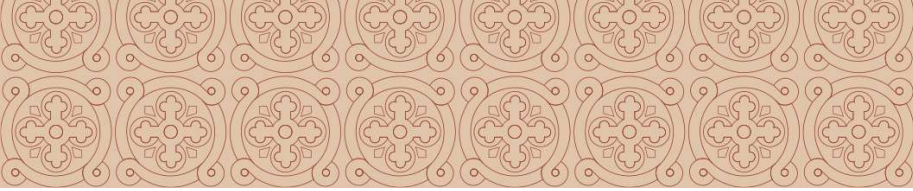
1.3 L'ENTORN SOCIOCULTURAL

La Torre de La Sagrera es situa dins els límits de l'actual barri administratiu de La Sagrera, un nucli humil i popular de l'actual terme municipal de Barcelona. Ara bé, històricament el territori formava part d'un dels nuclis poblacionals de l'antic terme municipal de Sant Martí de Provençals existent fins el 1897. El terme s'estenia dins la plana existent als afores de la muralla de la ciutat de Barcelona, i arribava vers el nord fins gairebé les ribes del riu Besòs, a llevant fins als aiguamolls de la mar, i a ponent fins al turó de Guinardó.

La capella de Sant Martí de Provençals, ara situada al barri de la Verneda, era l'església consagrada; i La Sagrera rau la seva toponímia per erigir-se adjacent al camí que ocupa l'antic espai sagrat entorn d'aquesta capella. Una capella que va aixopugar el nucli fins el 1933, quan es posa en funcionament la parròquia Crist Rei.

Els límits de La Sagrera històrica eren: pel nord Sant Andreu de Palomar (riera d'Horta - Cal Borni), on hi havia una caseta de burots), fins a la Torre del Fang pel sud (on hi havia un abeurador de cavalls); a llevant el rec Comtal i la via del tren de Madrid-Saragossa-Alacant; i per l'oest la via del tren del nord. La Sagrera era la confluència de camins de pas per anar al Vallès i al Maresme.

La superfície majoritària d'ús del sòl era de conreu, i se n'obtenien tota mena de cereals, verdures, hortalisses i fruites que consumien, en gran part, els habitants de Barcelona. Malgrat els seus orígens agrícoles, la seva idònia geolocalització com a punt de sortida del Pla de Barcelona i la seva proximitat als ferrocarrils la convertí amb un dels punts industrials estratègics del territori català. No és casual llavors que a principis del segle passat s'instal·lés una de les marques més prestigioses del moment en el món del motor, La Hispanosuiça. Aquesta empresa va passar a mans de l'estat franquista per ubicar la fabricació d'"Automociones del Estado". Més tard amb la liberalització de l'economia i l'entrada al mercat internacional de mitjans de la dècada dels 50, va ser ubicació de la famosa Pegaso. Finalment amb l'esclat immobiliari va patir una deslocalització i va ser portada a la Zona Franca. Aquest no va ser un fenomen aïllat i de forma homòloga les demés indústries de La Sagrera van haver de marxar, fins l'última, la Inoxcrom, a l'any 1993. Una mort industrial que deixava al seu darrera un ampli llistat d'indústries de gran rellevància instal·lades des de mitjans del segle XIX com la sucursal de la tèxtil de Sant Andreu de Palomar la Fabra i Coats (La Española), Catifes Sert, Farinera La Esperanza (Inoxcrom), Nevín (fàbriques de productes químics), diverses fàbriques de sabons o de barrets com la Valera & Ricci.



Als inicis del segle XX La Sagrera pateix un creixement demogràfic gradual i constant el que va permetre fàcilment arrelar una població que s'estructurava poc a poc entorn d'Ateneus i col·lectius socials i, alhora, generava una proposta festiva de festes de carrer. A partir dels anys cinquanta, una gran onada migratòria de les zones rurals a les zones urbanes va transformar la fisonomia en pocs anys. La contrapartida de pèrdua de sòl industrial es convertia en grans megablocs habitacionals de fins a vint plantes que defugien de les dinàmiques socials del nucli poblacional històric. La forta industrialització, inicialment, i la instal·lació de grans superfícies comercials, posteriorment, va derivar en una pèrdua del petit comerç. Un bon testimoni de la situació és la pèrdua d'un dels eixos vertebradors de La Sagrera, el Mercat Vell, el mercat de la Plaça Masadas que es va veure engolit per les dinàmiques socials i econòmiques. Paral·lelament, la urbanització de l'Avinguda de la Meridiana va crear una barrera que va escapar el ponent de La Sagrera.

En un context de forta transformació els anys setanta venen protagonitzats per un seguit de lluites socials que prenen partit arreu de la ciutat. El fi del règim totalitari es divisa i la possibilitat d'agafar el tren que porti a una suposada democràcia agafa embranzida. Aquest caldo de cultiu transformador, conjuntament amb la certa obligada obertura d'un règim decadent, són factors que porten a la població a associar-se. La majoria dels casos, per major seguretat, aixoplugen sota el paraigua del Casal Parroquial que any rere any nidificava noves entitats i col·lectius com per exemple l'AEiG Pau Casals i l'AVV de La Sagrera o, més tard, Drac, Diables i Gegants de La Sagrera.

Malgrat els esforços associatius, el creixement demogràfic exponencial, la pèrdua d'indústria i un mercat cada cop més global, convertiren en gran mesura La Sagrera en un barri dormitori del transatlàntic que és Barcelona.

Aquest passat recent del barri i projectes de futur que l'atenyen (estació de l'AVE, urbanització i soterrament de vies, pacificació de la Meridiana) deixa una idiosincràsia específica en la zona que fa que La Sagrera tingui trets distintius respecte a la resta del Districte i en relació a Barcelona.

Una evidència en seria la seva densitat poblacional, que amb 28.887 hab/km², està molt per sobre de la mitjana de Barcelona que és de 15.755 hab/km². Aquest fet s'ha de destacar per explicar el perquè el barri de La Sagrera sempre ha estat una zona mancada de serveis socioculturals i de grans espais verds, i precisament és per encabir-hi tot l'oci i activitat d'aquesta superpoblació resident que cal afegir nous equipaments. A més, i segons les darreres dades estadístiques d'indicadors socioeconòmics proporcionats per l'Ajuntament de Barcelona del 2020, podem observar que és un barri molt residencial amb una població majoritària en la franja d'edat adulta de 25 + anys (80%), per sobre respecte la mitjana de Barcelona (78%). I una població molt envellida, essent important la franja de més de 65 anys un 24,43%, respecte al 21,14% de la ciutat. També, i marcant una diferència significativa respecte a la mitjana de la ciutat (85,87%), la majoria de la població del barri és de nacionalitat espanyola (88,42%), amb un perfil de classe mitja-mitja, mitja baixa i baixa i dedicada al sector serveis. La gentrificació existents a molts barris de la ciutat ha fet que gran part de la població afectada es traslladés a barris amb un preu inicial d'habitatge més assequible i que estiguin ben comunicats, com és el preu de l'habitatge. La situació esmentada ha fet que el preu del lloguer es dispari arribant als gairebé a la mitjana de ciutat amb 800€ per pis en un territori on l'índex de Distribució de renda familiar és 77,1 sobre 100 que és la mitjana. Per tant, la situació del mercat d'habitatge a La Sagrera està expulsant el seu veïnat històric i, alhora, acollint a nou veïnat expulsat d'altres punts de la ciutat.

Finalment, cal fer menció a la ubicació exacte de l'edifici. Un carrer, Berenguer de Palou, arrecerat de les principals dinàmiques socials històriques de La Sagrera, ara es veu en especial transformació urbanística al formar part del Pla Sagrera Sant Andreu associat a l'estació de l'AVE que ha d'anar annexa a l'edifici. En tan sols un quinquenni s'ha instal·lat, més enllà de la Torre de La Sagrera, l'Escola 30 Passos, activat la nau cultural Nau Bostik o construït els megablocs adjacents al carrer Garcilaso. Per tant, malgrat l'oblit durant molts anys, ara mateix la Torre juga un paper de nova centralitat social contribuint al bé comunitari en un territori en plena transformació.

1.4 OBJECTIUS

Tal com s'expressa al 'Model de bases de la gestió cívica d'equipaments, per a activitats i serveis municipals de l'Ajuntament de Barcelona', la gestió cívica d'activitats i serveis municipals dels equipaments municipals per part de les entitats, organitzacions i associacions ciutadanes sense ànim de lucre haurà de fomentar activitats d'interès públic o social per tal de:

- Fomentar la participació del teixit social en la gestió i en la programació de l'equipament
- Impulsar les transformacions individuals i col·lectives per aconseguir una ciutadania activa i implicada en la **gestió del bé comú**
- Millorar la cohesió social de la ciutat
- Promoure l'associacionisme i les propostes de la ciutadania que potenciïn serveis i activitats d'interès general per a la col·lectivitat i atribuïts a la competència local.
- Fomentar valors socials i culturals i noves formes de participació, com la potenciació de dinàmiques participatives a nivell de sector i territori per impulsar projectes comuns
- Afavorir la cooperació entre el sector públic i el sector associatiu
- Possibilitar el creixement cultural quantitatiu i/o qualitatiu de la ciutat i potenciar la creació col·lectiva
- Fomentar valors del civisme i la convivència
- Promoure, defensar i garantir els drets de ciutadania
- Promoure el desenvolupament comunitari i la participació
- Treballar conjuntament amb altres equipaments, centres educatius, serveis públics i associacions del Barri i del Districte
- Promoure la creació i la difusió cultural tant del veïnat com d'altres entitats culturals de La Sagrera.
- Desenvolupar una programació cultural plural, de qualitat, arrelada al territori i orientada al conjunt de la població que respongui a les necessitats i els desitjos dels usuaris
- Treballar en coherència amb els principis de Democràcia Cultural i Democràcia Participativa
- Fomentar la memòria històrica del territori i el desenvolupament associatiu a través de la cultura popular i tradicional



1.5 LÍNIES GENERALS D'ACTUACIÓ

Les línies del projecte de gestió miren de forjar des d'un bon inici la gestió ciutadana, la corresponsabilitat comunitària i l'apoderament veïnal i associatiu, tot donant sentit a la iniciativa popular. Per tal de cobrir les necessitats de participació sorgides i canalitzar el camí traçat en el projecte, s'han creat diferents espais de participació ciutadana que vesteixen i configuren el projecte.

01.

La Federació, node comunitari de La Sagrera

02.

L'edifici al servei del projecte

03.

Enfortiment de la Torre

04.

La Torre com a motor social del territori



01. La Federació, node comunitari de La Sagrera

- a. Promoure la gestió comunitària com a mètode d'acció territorial
- b. Esdevenir una estructura d'acció comuna
- c. Treballar per un paradigma de cures interpersonal, laboral i associatiu
- d. Fomentar la identitat pròpia de la Federació i de La Sagrera
- e. Sistematitzar les tasques com agent de participació democràtica

02. L'edifici al servei del projecte

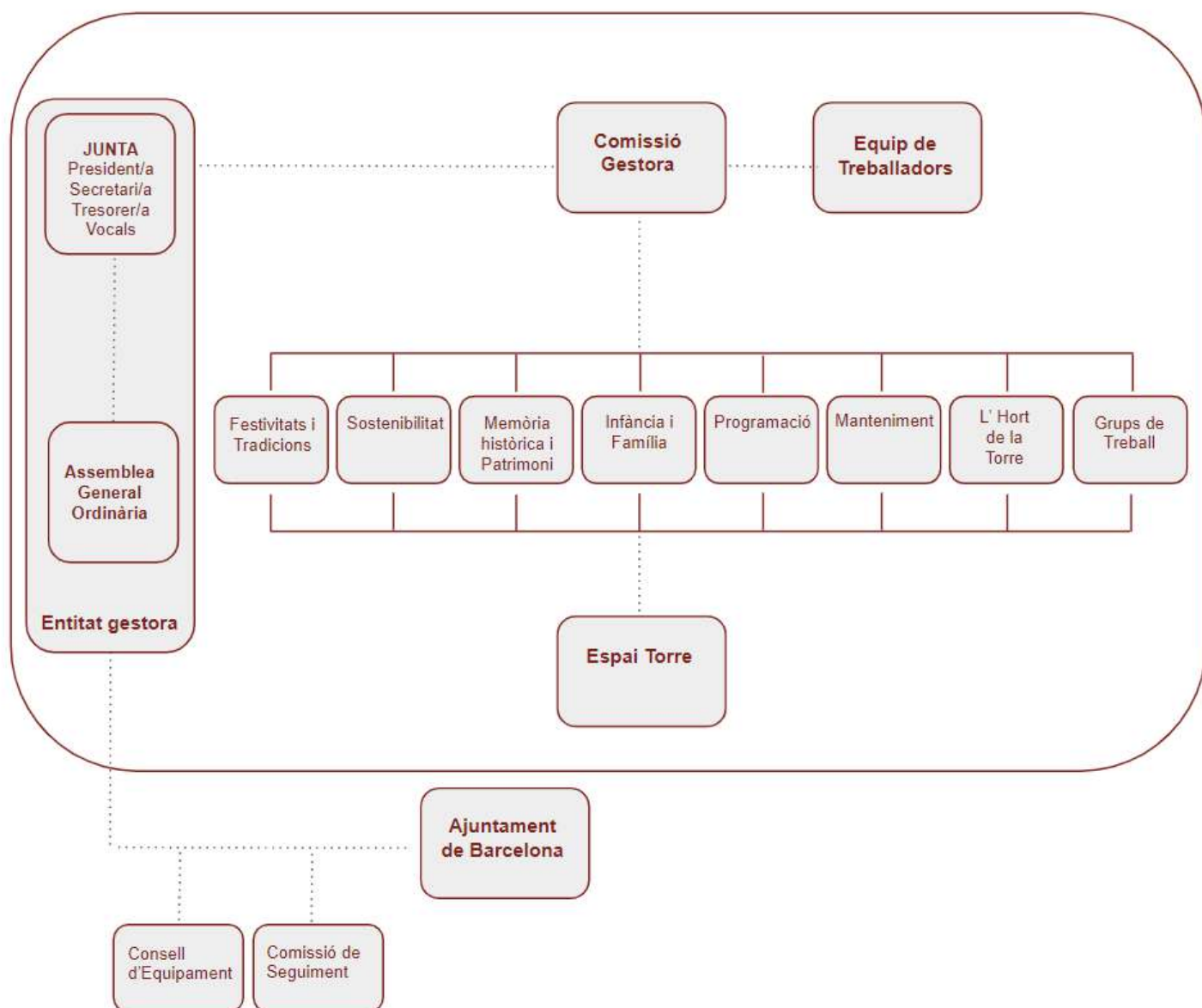
- a. Millorar les condicions de la sala d'actes: insonorització, clima, so, escenari, etc.
- b. Adequar la terrassa per al desenvolupament d'activitats més enllà de l'aforament actual
- c. Implementar mesures d'accessibilitat i sostenibilitat que encaixin amb els valors de la Torre
- d. Dotar de recursos econòmics i humans que es requereixen per dur a terme el projecte Torre en l'actualitat.
- e. Garantir que el projecte del refugi antiaeri estigui al servei del territori
- f. Crear un espai sociogastronòmic al servei de les entitats i coherent amb els valors de la Torre
- g. Millorar la infraestructura de la cuina per a que s'adapti a les activitats i projectes que hi ha en marxa: fogos, forn, rentavaixelles, llum, campana, mirall, etc
- h. Dotar les sales de recursos tecnològics per fer front als nous requisits sorgits de l'actual crisi sanitària: càmera per fer activitats en streaming, micros, etc.

03. Enfortiment de la Torre

- a. Sistematitzar els espais de decisió
- b. Ampliar la base participativa en els espais de governança i en les activitats proposades
- c. Treballar per confeccionar un projecte que encaixi amb els valors de la Torre: accessible, sostenible, etc.
- d. Dotar de recursos econòmics i humans que es requereixen per dur a terme el projecte Torre en l'actualitat.
- e. La Torre digital. Utilitzar la tecnologia al servei del projecte i de les persones per aportar valor, per oferir nous suports i experiències, ampliar l'oferta de serveis i activitats, gestionar i difondre millor el projecte
- f. Generar un espai relacional que sigui un agent d'enfortiment i d'identitat comuna

04. La Torre com a motor social

- a. Impulsar la creació i difusió de la cultura popular i tradicional catalana
- b. Oferir un espai obert a la participació que doni resposta a les demandes rebudes per part de les famílies i altres serveis a la infància de La Sagrera
- c. Fomentar la implicació del veïnat en les diferents activitats del Casal de Barri
- d. Fomentar la implicació de col·lectiu jove en el desenvolupament de projectes propis d'incidència en el territori
- e. Fomentar l'associacionisme, tot oferint recursos infraestructurals, tècnics, materials, i d'assessorament a les entitats del territori
- f. Potencia la relació i les complicitats amb d'altres agents del territori, tant públics com privats
- g. Consolidació de la Torre de la Sagrera com un espai participatiu generat col·lectivament entre les associacions, el veïnat sagrerenc i les persones usuàries del centre
- h. Cercar sinèrgies interassociatives per fer una proposta sociocultural rica, diversa, arrelada al territori i enfocada al veïnat
- i. Obertura al barri, enxarxament i desenvolupament de projectes propis d'acció comunitària



El projecte de gestió de l'equipament aposta per un model de governança democràtic, participatiu i inclusiu, dotat de mecanismes que fomentin la implicació i l'apoderament del veïnat.

La Torre de La Sagrera compta amb diferents espais oberts a la participació que permeten implicar l'entorn en el disseny i el desenvolupament de les activitats així com en la gestió del propi equipament. Són mecanismes de participació real, d'escolta activa i presa col·lectiva de decisions.

Com a factor de cohesió del barri, una infraestructura com aquesta representarà tant un aixopluc important pels diferents grups que s'hi

apleguin com un nexa d'unió per a les diverses associacions que hi concorrin.

La Torre de la Sagrera constitueix una oportunitat més per continuar fent barri; un nou punt perquè els sagrerencs ens trobem i retrobem amb els nostres veïns i veïnes i engeguem projectes i reptes conjunts que ens permetin, no només la realització personal i col·lectiva, sinó fomentar la convivència i el sentiment de pertinença al barri.

Per tal de portar a terme els objectius plantejats cal que el veïnat i entitats es corresponsabilitzin de la dinamització de l'equipament, generant els espais de participació i gestió necessaris que garanteixin una gestió eficaç.

2

GESTIÓ COMUNITÀRIA



2.1 Espai Torre

Aquest és un espai de participació obert al veïnat, persones usuàries, entitats i col·lectius de La Sagrera en el que es valora, es proposa i es fa créixer el projecte de gestió comunitària. Vol ser un mecanisme de participació real, d'escolta activa i presa col·lectiva de decisions, així com una porta d'entrada a persones que es volen implicar en aquest projecte comunitari. Es reunirà de manera semestral, preferentment abans del Consell d'Equipament, i sempre que es cregui necessari.

- 1 reunió durant el primer trimestre de l'any per valorar el projecte de l'any anterior i permetre reformular, si cal, el projecte de l'any en curs
- 1 reunió durant el darrer trimestre de l'any per definir les línies d'actuació del curs vinent

2.2 Comissió Gestora

Màxim òrgan de decisió del projecte, l'eina d'articulació de la seva gestió. La seva celebració quinzenal facilita la participació i una major comunicació entre les parts implicades al projecte. La Comissió Gestora és formada per:

- La Junta de la Federació
- 1 persona representant de cada entitat de la Federació
- 1 persona responsable de l'equip humà. Es convidarà altres persones de l'Equip Humà sempre i quan l'ordre del dia ho requereixi
- 1 persona responsable de cada comissió i grup de treball existent
- 1 persona responsable de cadascuna de les entitats i grups residents a la Torre



2.3 Comissions de treball

Festivitats i tradicions

Té per objectiu dotar a La Sagrera un calendari festiu català d'arrel tradicional ric i variat, que englobi totes les festivitats populars i tradicionals, tant grans celebracions, com festivitats més petites que corren el risc de desaparèixer o no són conegudes al territori. La comissió també vetlla per la promoció de la cultura popular i tradicional de Catalunya a través d'activitats, tallers, conferències, debats, cicles, espectacles, així com la creació d'elements i símbols del costumari català.

Sostenibilitat

Sorgeix de la voluntat de fomentar la consciència mediambiental a La Sagrera. Per tal fita, d'una banda es vol que l'equipament sigui un model de gestió sostenible de referència, i d'altra banda es treballa amb la generació de diferents projectes entorn el medi ambient, com l'hort o l'estació meteorològica, que vagin acompanyats d'un seguit de tallers, activitats i xerrades que els enriqueixin.

Memòria històrica i patrimoni

El grup sorgeix principalment de dues inquietuds; la primera l'existent valor patrimonial, cultural històric de l'edifici que acull l'equipament, i la segona per la trobada d'un refugi antiaeri en el mateix emplaçament amb una desconeixença gairebé absoluta per part del veïnat. Amb aquest relat inicial neix un espai comunitari que persegueix recuperar, preservar i dignificar la memòria de La Sagrera, de les seves lluites i de la seva gent. Alhora, treballa per posar en valor el patrimoni cultural, tan de l'edifici com dels diferents punts d'interès existents al seu entorn territorial.

Infància i família

Aquesta neix amb l'objectiu d'una banda, d'autogestionar el Raconet de la Torre i, d'altra banda, participar en la configuració d'activitats i projectes d'infància i famílies i, alhora, aglutinar les diferents iniciatives entorn l'àmbit.





Programació

La creació d'aquest espai de participació rau amb la voluntat de construir una proposta d'activitats en coherència amb el projecte i les necessitats del veïnat. Per tal de dotar una espai de major rellevància i garantir una programació directe, es treballa amb la voluntat de programar una proposta cultural o una xerrada de forma mensual

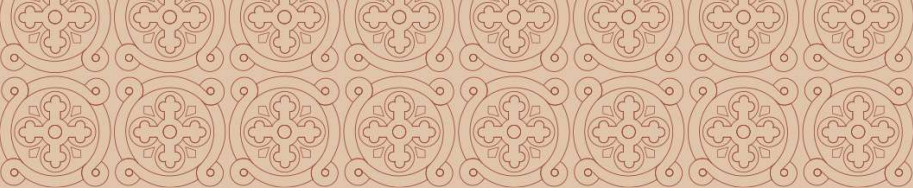
Manteniment

Genera comunitat entorn de la cura de les infraestructures de l'equipament vetllant per la seva revisió i bon funcionament. Més enllà de grans desperfectes que fa front l'Ajuntament, assumeix una tasca indispensable en l'actuació veloç de petits desperfectes assolibles que milloren la qualitat de la proposta de la Federació. Finalment permeten tenir el potencial de dur a terme petits projectes que requereixen d'un treball manual, per exemple, la participació en la construcció d'una compostadora.

L'hort de la Torre

La inauguració promoguda per la Comissió Sostenibilitat va derivar en la constitució d'un grup intergeneracional que se'n cuida d'aquest. Per tal, de poder fer una planificació i coordinació amb el programa de la Torre es fa una trobada periòdica amb tots els agents que se'n ocupen de la tasca. Així també permet una comunicació amb la Comissió que l'origina. El col·lectiu que es forma se li proporciona les llavors, planters i recursos que requereix per la seva cura. La condició establerta és que la seva recollida derivi en un àpat comunitari.

A més a més, participen en l'elaboració d'una proposta d'activitats en torn del verd i l'horticultura coordinadament amb la comissió sostenibilitat i de programació.



2.4 Grups de treball

Espais de participació ciutadana per tractar necessitats concretes a curt o mig termini. El seu funcionament és molt similar al de les Comissions, amb la diferència que la seva temporalitat està limitada a la resolució de la necessitat a la que responen. La seva composició dependrà de l'objectiu del grup.

2.5 Consell d'equipament

Fòrum de participació i màxim òrgan de decisió, presidit per la Regidoria del Districte i format per la Comissió gestora, l'Equip humà, associacions usuàries del Casal de barri, les bases de les entitats de la Federació, conselleries polítiques i tècnics de l'administració.

El Consell convocat anualment, i sempre que es consideri necessari, és un espai de posada en comú de l'estat del projecte presentat. Durant el seu transcurs es comparteix el progrés de les comissions, així com els indicadors generats per la facilitació de la seva fiscalització de la governança. El contingut i la forma del Consell d'equipament es regularà per les normes internes del Districte de Sant Andreu. La seva composició és la següent:

- Presidència: regidoria de Districte o conselleria en qui delegui
- Una persona representant de cada grup municipal
- Les persones representants de l'entitat gestora de l'equipament
- Les persones representants de les entitats usuàries
- Tres representants de les persones usuàries a títol individual

2.6 Comissió de seguiment

La Comissió de seguiment tindrà com a funció principal vetllar pel bon funcionament del projecte de gestió cívica i fer-ne el seguiment. Aquesta Comissió de Seguiment estarà formada pels següents membres:

- Presidència: Gerència del Districte o persona en qui delegui
- La presidència de la Federació Torre de la Sagrera o persona en qui delegui
- La direcció de Serveis a les persones i al Territori o persona en qui delegui
- La persona tècnica referent de l'entitat

El funcionament de la Comissió de Seguiment i règim de reunions s'acordarà entre les parts un cop signat el conveni. La Comissió de Seguiment es reunirà un cop l'any i sempre que es consideri necessari a petició de qualsevol de les parts del conveni, per tal de garantir el bon funcionament del projecte de gestió.

Per garantir un bon seguiment al llarg del curs, així com treballar per una bona comunicació entre les parts, es concretarà una trobada mensual amb la persona tècnica territorial del Districte i la persona tècnica referent de l'entitat gestora.

2.7 Borsa de voluntariat

Es genera una borsa de voluntariat amb persones que vulguin posar a disposició el seu temps en col·laborar en l'execució exitosa del projecte descrit. El col·lectiu, molts cops vinculat prèviament a la Torre, és cridat per assumir pics

concrets de feina o per poder fer front amb més facilitat al volum de feina que es dona periòdicament al llarg del curs.

La borsa és una oportunitat de vincle entre persones, d'establir complicitat amb el projecte i mantenir un veïnat actiu i viu entorn el bé comú del territori.

2.8 Enxarxament

La Torre de La Sagrera té una tasca activa a l'hora de vincular-se amb el seu entorn. Aquesta tasca li permet detectar amb major facilitat les inquietuds i necessitats socials. Sense dubte una praxis que permet revisar i enriquir constantment el projecte. Actualment la Torre participa a diferents espais de trobada que s'entortolliguen amb els eixos de treball del projecte.

Xarxa de Casals de barri

Espai de trobada i d'interrelació entre Casals de Barri de Barcelona. Promogut des de la Direcció de Serveis d'Acció Comunitària, té com a principal objectiu fer dels equipaments motors d'acció comunitària. Aquesta iniciativa ofereix als Casals de Barri formació, suport a projectes i un banc de recursos.

Xarxa d'equipaments del barri de La Sagrera

Reunions periòdiques amb els equipaments del barri per tractar temes d'interès comú, suport mutu entre els equips humans i sumar esforços per treballar de manera comunitària pel barri.

Taula d'equipaments de Districte

Espai promogut des de la Direcció de Serveis a les Persones i al Territori- Districte de Sant Andreu, per posar en comú informació i iniciatives culturals sorgides al Districte i fomentar-ne d'altres. Des d'aquesta taula es coordina el programa Calidoscopi Cultural.

Taula de coordinació intergeneracional

Espai que promou i coordina iniciatives que fomentin la intergeneracionalitat al territori.

Xarxa jove

Espai de coordinació d'activitats que es duen a terme al territori per tal d'unir forces i fer-les en comú.

Altres espais dels que forma part la Torre de la Sagrera són:

Taula d'equipaments del Districte de Sant Andreu

Taula intergeneracional

Taula RadarsXarxa Jove

Plataforma de Gestió Cívica

Mapa BCN+SOSTENIBLE

Xarxa Barcelona + Sostenible

Espai circular del Districte de Sant Andreu

Projecte pilot d'acompanyament per una metodologia comunitària

2.9 Transparència: indicadors

El Casal de Barri Torre de La Sagrera és un servei públic que ve caracteritzat per la seva gestió comunitària. És a dir, són les mateixes entitats, col·lectius i veïnat que en fan ús les que s'autorganitzen per dur a terme la gestió del projecte definit.

La seva confecció no és una elaboració atzarosa, ni tampoc és aliena a dinàmiques territorials, precisament la proposta està feta des del territori amb la iniciativa de les entitats. El projecte va ser elaborat amb la voluntat de fer front al recull de necessitats detectades i amb la voluntat de projectar una acció en el bé comú.

Ara bé, el projecte sortint fa tres anys no és un element estàtic i immutable en el temps. Ans al contrari, la constant interacció amb l'entorn ha fet aflorar diferents necessitats que han sigut incorporades i redefinides amb la voluntat de trobar un major encaix territorial. Una mal-leabilitat del projecte que ha sigut possible gràcies a l'avaluació constant duta a terme als reiterats espais de governança comunitària.

El projecte venia determinat col·lectivament per una definició d'accions i objectius associats a uns indicadors revisables que permeten comprovar la consecució dels processos. Aquesta transparència exhaustiva, complementada amb la publicació de les actes dels diferents espais de treball, ha permès millorar el coneixement i facilitar la presa de decisions posterior. I és que un bon sistema d'avaluació permet fiscalitzar l'acció i planificar de nou amb major exactitud i riquesa.

Els indicadors emprats s'han confeccionat a partir del registre de dades significatives i recursos analítics i de context. El recull ha permès en tot moment la reflexió i interpretació d'una realitat multidimensional molts cops complexa. Des de l'inici s'ha treballat en una proposta que eviti els

Espai de coordinació d'activitats que es duen a terme al territori per tal d'unir forces i fer-les en comú.

Concretament, s'elaboren dues tipologies d'indicadors: comunitaris i d'ús de l'espai en el propi equipament. Els primers, recollits per la figura dels dinamitzadors, inclouen els registres de tallers, reunions amb l'entorn, espais de participació i tipologia de cessions. Els segons, recollits per l'equip d'informació, inclouen l'activitat que es duu a terme a l'equipament. Per tant, seguint el mateix ordre, trobem una proposta que té en compte tant els aspectes qualitius com els quantitius.

Com ja s'ha fet a la darrera proposta, aquests indicadors es van adaptant segons els criteris de l'àrea de Participació de l'Ajuntament de Barcelona i de les necessitats del projecte.

Finalment, val a dir, que totes les persones que fan ús dels serveis de la Torre, tant veïnat com talleristes, tenen la possibilitat de fer una avaluació qualitativa mitjançant una enquesta de satisfacció que realitzen un cop acabada l'activitat. També tenen un paper important en l'avaluació qualitativa en els diferents espais de participació i governança com l'Espai Torre o les Comissions de Treball.

Per tant, la recollida integrada de dades, l'anàlisi i la interpretació constitueixen una eina fonamental per a la presa de decisions.

Tota aquesta informació queda recollida a la memòria anual de l'equipament que es penjada al portal de Transparència del nostre web. A més a més, dins d'aquesta finestra virtual es podrà conèixer l'evolució històrica de les comissions a partir de les actes de les reunions. En definitiva, la transparència permet determinar els punts forts i febles de la gestió, la transparència permet plantejar i replantejar les accions preescrites, la transparència enriqueix el projecte, la transparència és i ha de ser el pilar del projecte.

INDICADORS D'ACTIVITAT DEL CASAL

ÀMBIT	DIMENSIONS	DESCRIPCIÓ
Escolta	Pro-activitat	Assistència en representació del Casal Nombre d'òrgans de participació i espais de trobada de barri, Districte i Ciutat
	Plural	Participació organitzativa Nombre de persones diferents que han participat alguna vegada en tasques d'organització d'activitats programades
	Resposta	Activitats programades Nombre de persones diferents que han participat alguna vegada en tasques d'organització d'activitats programades
		Activitats programades Nombre de persones diferents que han participat alguna vegada en tasques d'organització d'activitats programades
		Activitats programades Nombre de persones diferents que han participat alguna vegada en tasques d'organització d'activitats programades
		Activitats programades Nombre de persones diferents que han participat alguna vegada en tasques d'organització d'activitats programades
Accessibilitat	Inclusió de persones diverses	Ídem descripció indicador de la dimensió Plural
	Ús per part d'entitats, grups i serveis	Cessió d'espais Nombre de demandes de cessió d'espais rebudes amb i sense contraprestació
	Pluralitat d'oferta	% de cursos i tallers realitzats Nombre de persones que han participat en cursos o tallers realitzats
		% de xerrades , conferències i cinefòrums realitzades
		% d'exposicions realitzades
		% espectacles realitzats (teatre, dansa, música, concerts, etc.)
		% d'altres activitats realitzades

ÀMBIT	DIMENSIONS	DESCRIPCIÓ
Autonomia	Auto-organització usuaris	Participació organitzativa Nombre de persones diferents que han participat alguna vegada en tasques d'organització d'activitats programades.
	Metodologia comunitària	Activitats amb metodologia comunitària Nombre d'activitats del Casal realitzades amb metodologia comunitària
	Incorporació d'usuaris i projectes als espais de presa de decisions	Gestió del Casal Nombre de persones diferents que han participat en la gestió del Casal



3

DINAMITZACIÓ COMUNITÀRIA

**EL PROJECTE, L'HOLISME
DE LA TORRE**

3.1 Sostenibilitat

L'hort

L'Hort és un projecte impulsat per la comissió de sostenibilitat de la Torre de La Sagrera amb la finalitat de crear un espai de relació veïnal a través de l'aproximació a l'agricultura i la sensibilització ambiental.

Aquest és concebut com un espai d'aprenentatge comunitari, d'integració i relació social que vol ser complementari a altres projectes d'agricultura urbana i alimentació del seu entorn.

Més enllà de ser una porta d'entrada al treball de la terra, al coneixement del cicle dels aliments i a la corresponsabilització dels béns comuns, l'hort és una bona manera de recuperar un espai per fer-ne un ús col·lectiu, compartint en un mateix espai no només les collites, sinó també coneixements dins d'un espai agradable carregat de bons moments.

Tenir cura de les taules de cultiu

Teixir un vincle entre l'entorn i la terra, i de la terra a la taula

Formar part dels espais de decisió sobre la gestió del projecte

Participar en les activitats comunitàries de coneixença i dinamització veïnal que sorgeixin de l'Hort: àpats populars, jornades de portes obertes, etc.

Estació meteorològica

L'obertura que dona l'equipament a llevant, fruit de l'esglaió geològic, és una oportunitat que no es pot deixar passar meteorològicament parlant. Amb l'escenari descrit i la manca de registres climàtics al territori fan que la Comissió de Sostenibilitat de la Torre de La Sagrera exposi la necessitat de recollir les dades meteorològiques de l'indret i que aquestes puguin ser públiques per tota la societat, en primer lloc el veïnat. La seva instal·lació suposa un gran recurs de divulgació i

educació ambiental al territori.

El seguit de dades meteorològiques que s'obtenen són un dels majors valors per la pagesia, tota persona que treballa la terra. La variabilitat climàtica que confereix la mediterrània comporta un sentit d'alerta constant del cel que ens caracteritza. Aquesta és vinculada a les taules d'hort instal·lades experimentant en primera persona aquest lligam tan estret.

Punt de recollida selectiva

L'espai relacional és el punt central de recollida de residus de l'equipament, on no només es col·lecta els residus dels contenidors habituals, sinó que també es fa arreplegament de piles, oli usat i petits electrodomèstics.

3.2 Infància i família

El Raconet de la Torre

Aquest projecte dona resposta a les demandes rebudes per part de famílies i altres serveis a la infància de La Sagrera, per tant, s'entén com un espai obert a la participació on exposar les necessitats i inquietuds de les famílies en relació amb l'equipament.

Aquest espai serveix també per establir aliances amb altres serveis dirigits a la infància del territori, espais de relació com grups de lactància, tallers infantils, fruit d'una necessitat real de les famílies.

La decisió i coordinació ve donada per la Comissió d'Infància i família, formada pel veïnat que, amb la voluntat d'aportar des de l'experiència, s'encarreguen de vetllar per l'espai i els seus recursos, de proposar activitats, tallers i per definir els serveis. És una comissió que està oberta en tot moment a la participació de qualsevol persona que ho desitgi vinculada a diferents iniciatives.

3.3 Gastronomia

Els patrons alimentaris de cada territori han quedat desdibuixats i, amb ells, moltes de les tradicions culturals de la gastronomia catalana, la mediterrània. Els canvis s'han relacionat, en múltiples estudis científics, molt directament amb problemes de salut que pateix la societat. A més a més, un dels principals factors erigits vers el feient canvi climàtic que avança sense aturador és aquest model alimentari que deslocalitza i intensifica la producció. La situació ha fet despertar la necessitat de prendre consciència del que mengem, per salut i per responsabilitat ambiental.

De la tessitura preestablerta, la inquietud social de fer front i les línies de treball entorn la cultura popular i el medi ambient de la Torre ha sorgit la predisposició de dur a terme diferents projectes entorn els fogons. I és que l'equipament té la sort de disposar d'una cuina equipada amb les principals eines i recursos per ser emprada. L'afany d'activar diferents iniciatives socials que impliquin a les diferents generacions i posin una pinzellada de consciència social en els actes quotidians han arribat fins a la cuina.

Trimestre rere trimestre, es configura una proposta d'activitats puntuals dirigides a totes les generacions relacionades amb el calendari culinari festiu català i amb els àmbits abans esmentats.

Tradicions a través de la cuina

Les tradicions i costums constitueixen una identitat individual i col·lectiva. A través d'aquesta cultura heredada ens sentim part d'una comunitat i per tant pensem que és important mantenir vius aquests trets distintius. La cuina és un espai propici a compartir aquestes tradicions i a la vegada generar vincles entre diferents cultures. D'aquesta manera ens plantejem dues línies de treball; divulgar les tradicions gastronòmiques

catalanes a través de tallers i activitats puntuals i per altra banda generar espais d'inclusió a través de projectes comunitaris amb població nouvinguda.

De la Terra a la Taula

La cuina, sumat al projecte d'hort engegat, és una oportunitat per treballar amb el veïnat tot el cicle natural dels aliments que ens trobem a taula, certament una adopció holística del cicle natural dels aliments.

La detecció de la oportunitat, així com de la necessitat de fer-hi front, origina que la Comissió Sostenibilitat plantegi la cura de l'hort com tot un procés que no s'acaba amb la collita, s'acaba amb l'àpat comunitari elaborat amb la collita. Un enriquiment vivencial que permet prendre consciència i ser crítics dins l'àmbit. Un recurs educatiu per totes les generacions per treballar des de la vivència pròpia aspectes relacionats amb l'agricultura i l'alimentació des d'una perspectiva basada en la Sobirania Alimentària.

3.4 Memòria Viva

El projecte neix i sorgeix íntegrament de la Comissió d'Història i Patrimoni de la Torre de La Sagrera. Aquest pretén immortalitzar mitjançant la gravació de persones que hagin nascut, com a mínim, en època republicana a La Sagrera la història i els canvis viscuts al nucli poblacional. I és que les persones amb major edat guarden un tresor dins la seva motxilla de vida, una joia que es vol posar en valor.

El projecte té la pretensió de seguir gravant a persones amb els requisits descrits, si així sorgeix. Paral·lelament, es vol contrastar el document obtingut amb un contrapunt científic convidant a persones historiadores de La Sagrera a desglossar i comentar la memòria oral.

Un projecte que mostra el major interès pel veïnat, tal que fins i tot es va apropar betevé a fer difusió del succeït.

"Les persones amb majoredat guarden un tresor dins la seva motxilla de vida una joia que es vol posar en valor"

Cicle d'història de La Sagrera

Alhora es treballa constantment amb la divulgació de la història de l'edifici, vinculat amb el seu territori mitjançant itineraris i exposicions que facilitin la tasca divulgativa. Però també anar més enllà de la centralitat historiogràfica de l'edifici i aprofitar aquest espai de magnetisme històric per fer itineraris històrics per La Sagrera de forma trimestral. La tasca que es fa amb els itineraris interns vol que tingui una repercussió permanent en el veïnat, per això es té la voluntat d'establir uns punts d'interès al llarg de l'edifici que les persones puguin consultar quan sigui pertinent.

Complementàriament als itineraris, tasca que es vol seguir fent, hi ha la voluntat que el cicle comparteixi un seguit de xerrada amb una ponència introductòria per part de l'historiador Joan Pallarès. Una manera més d'enriquir la proposta oberta i gratuïta que faciliti apropar la història a la població del territori.

Banc de recursos històrics

La continuada cerca de fonts bibliogràfiques o d'arxius historiogràfics ha fet generar un seguit de recursos que són de gran interès per la població de La Sagrera i per la ciutat de Barcelona. Els itineraris han recollit part d'aquests documents però ara la voluntat és generar un espai dins l'equipament per tal de que el veïnat pugui consultar i gaudir en qualsevol moment de forma gratuïta.



3.5 Casa de la Festa

La ciutat de Barcelona compta una xarxa d'actives Cases de la Festa, espais de cultura popular i tradicional repartits pels diferents barris. A La Sagrera, l'únic equipament que trobem és La Torre de La Sagrera, que forma part de la xarxa des del 2018.

La Torre de La Sagrera té com una de les seves prioritats el foment de la memòria històrica del territori i el teixit associatiu a través de la cultura popular i tradicional, impulsant la seva creació i difusió a través de tot tipus d'activitats.

"Fomentem la memòria històrica del territori i el teixit associatiu a través de la cultura popular i tradicional, impulsant la seva creació i difusió"

La comissió de Festivitats i Tradicions de la Torre de La Sagrera és l'encarregada de generar una proposta comunitària i vinculada al territori. Aquestes persones a més, fan el seguiment del projecte i una vegada finalitzat, realitzen l'avaluació corresponent.

Des de la seva obertura s'ha treballat per acostar la cultura popular i tradicional catalana a un barri on només hi ha dues associacions d'aquesta tipologia i on és desconeguda la riquesa cultural del propi territori. Així mateix, també creiem

necessària l'acció inversa, donar a conèixer la cultura de La Sagrera a tota la ciutat, i ho realitzarem mitjançant activitats obertes al públic que mostrin el potencial de les tradicions populars catalanes que té el territori per intentar engrescar que neixin i participin en les celebracions anuals associacions d'altres àmbits que no siguin els ja existents.

A partir dels valors que caracteritzen la Federació Torre de La Sagrera, el projecte atorga a l'equipament singularitat pròpia i esdevé una oportunitat per empoderar els barcelonins i les barcelonines tant a nivell personal com social, a partir de la convivència, el diàleg, la solidaritat, la cohesió i la col·laboració, a través de la gestió comunitària i amb visió crítica i reflexiva amb l'entorn en el qual es desenvolupa el projecte.

Els objectius del projecte Casa de la Festa són els següents:

- Donar a conèixer les tradicions barcelonines mitjançant cicles d'activitats, sobretot gastronòmiques.

- Realitzar diferents activitats relacionades amb el fet cultural de la ciutat perquè se sentin protagonistes de la festa

- Animar als participants a contribuir a la vida cultural i comunitària de La Sagrera.

- Potenciar la cooperació i el treball en equip de forma intercultural i intergeneracional

- Fomentar la participació activa de forma transversal

- Promocionar les entitats de cultura popular i tradicional de La Sagrera així com la resta d'associacions que col·laboren en el projecte.

- Donar a conèixer el patrimoni immaterial barceloní.

És un projecte amb recorregut, el 2018 s'encetava i en els propers anys es mira d'encaixar encara més a les necessitats del territori per tal de forjar la proposta i eixamplar la base.

Del projecte en deriven un seguit d'activitats, taller i jornades que tenen una projecció de ciutat, sense oblidar la voluntat que en siguin partícips la

població de La Sagrera, i tots s'animin a participar i a fer créixer la cultura popular i tradicional barcelonina i catalana.

Exposicions etnològiques i de cultura popular i tradicional

Exposició d'imatgeria festiva

La Torre de La Sagrera, té exposades de manera permanent i a la vista de tots els visitants, els elements d'imatgeria festiva del barri, que són propietat de l'associació Drac, Diablers i Gegants de La Sagrera: el Sagresaure de Barcelona, el Drac Volador de La Sagrera, la Sagresaureta, la geganta Sagrerina i els seus capgrossos Rocabruna i Rata. Totes les peces tenen una petita explicació per a donar a conèixer la seva història, funcions i principals activitats.

Exposicions temporals

Exposicions etnològiques fruit d'una col·laboració amb el Museu Etnològic i de Cultures del Món o amb altres entitats i grups de cultura popular. Es tracta d'exposicions vinculades a una temàtica concreta, normalment relacionada amb el calendari festiu.

Cicle Tradifest!

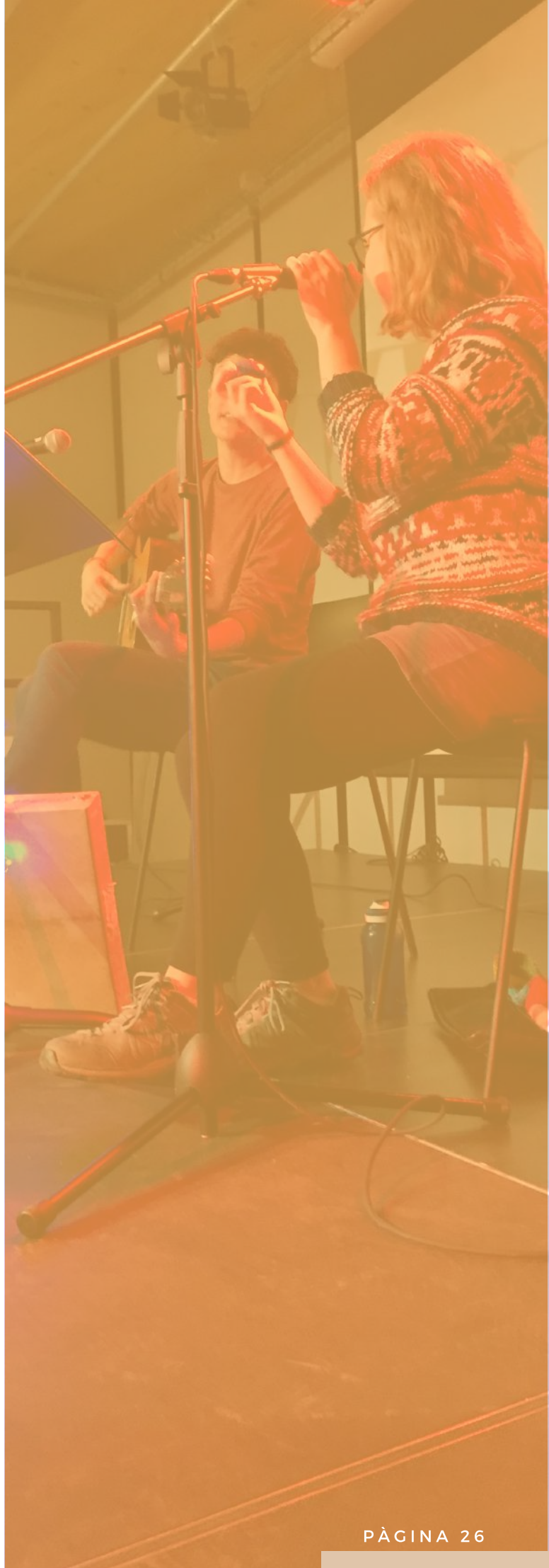
Píndoles, petits tastets de cultura popular que es realitzen en format taller i/o activitat coincidint amb un esdeveniment local.

D'aquesta manera, cada sessió esdevé una oportunitat per donar a conèixer el col·lectiu a les jornades programades. Sense dubte, una bona manera de conèixer la cultura popular i tradicional catalana al territori.

Totes aquestes sessions són majoritàriament gratuïtes i adreçades a tots els públics, les associacions que hi col·laboren ho fan desinteressadament amb la voluntat de donar a conèixer l'àmbit des del qual fan cultura popular i tradicional catalana i de donar-se a conèixer a elles mateixes.

Taller de cultura popular

Activitats regulars que es programaran d'octubre a desembre, de gener a març, d'abril a juny i el juliol.





Es realitzaran per persones externes durant un dia a la setmana a les instal·lacions del centre.

Aprèn a tocar la gralla amb Sagrellers

La Torre de La Sagrera engega, durant el curs 2018-2019, un taller d'iniciació a la gralla per als membres de Sagrellers, el grup musical de la geganta Sagrerina de Drac, Diablers i Gegants de La Sagrera, per a que millorin la seva formació i qualitat musical i facin el pas d'acompanyar a la geganta durant els cercaviles a la ciutat i fora de Barcelona.

Com que el grup no completa el nombre màxim de participants possibles, aquest taller s'ofereix també als veïns i a les veïnes de La Sagrera que vulguin aprendre la tècnica de respiració, la posició dels llavis i el tipus de canyes, així com la història i organologia de l'instrument.

La voluntat del taller és crear un grup homogeni que doni suport a la part musical de les sortides de gegants, tant si són de l'associació com si no hi puguin arribar a participar sols en altres activitats.

Taller de cant improvisat

La cançó improvisada és l'art de la cultura popular que ens connecta la tradició poètica i cantada amb la contemporaneïtat. Es tracta de poder generar versos a l'instant seguint uns patrons i estructures de vers i cançó específiques. Són cançons curtes i breus que permeten sintetitzar un missatge i generar un efecte d'emoció als receptors. Corrandes i garrotins són algunes de les formes més populars per transmetre-ho.

L'humor és un dels efectes més habituals que es busca a l'hora de cantar aquestes cançons.

Aquest taller és realitzarà de manera continua en format trimestral i està obert a la participació de tot el veïnat del barri amb la voluntat, que en dies assenyalats, com durant la Festa Major, en el primer aniversari de l'equipament o per Sant Jordi, el grup de cant improvisat pugui fer una mostra oberta del seu aprenentatge a qui en vulgui ser espectador.

Tardes obertes de sardanes

Els divendres a la tarda s'obren les portes de la Torre de La Sagrera per a tot aquell que vulgui conèixer i practicar sardanes. Un espai per a persones que ja són assídues a les places o que no

han ballat mai, la Torre de La Sagrera juntament amb l'Associació de Veïns de La Sagrera, convida a tothom qui vulgui a passar una bona estona ballant sardanes des d'un nivell bàsic amb la voluntat, de crear, algun dia, una associació sardanista de La Sagrera.

Reeixim el calendari festiu a La Sagrera

És voluntat de la Torre participar en projectes arrelats dins del cicle festiu al territori mitjançant la dotació de recursos i la dotació de complicitat, i d'altra banda, reimpulsar festivitats que minven dins La Sagrera. Aquesta tasca es realitza de forma comunitària, cercant complicitats amb altres entitats del territori com la Comissió de Festes de la Sagrera, SAAC, DDGS Pau Casals, Parroquia, Campaners.

Dates assenyalades del calendari festiu són:

Gener

Reis

Febrer

Carnestoltes Santa Eulàlia

Març

Sant Josep Oriol

Abril

Festes de primavera de La Sagrera, Sant Jordi i Setmana Santa

Juny

Sant Joan

Setembre

Festa major de Barcelona

Octubre

Castanyada

Novembre

Festa major de La Sagrera

Desembre

Nadal

Dates que, en molts casos, han derivat en projectes comunitaris com Sant Jordi, Sant Joan i la Flama del Canigó, Festa Major i Festes de Primavera, Mostra d'entitats, el Tió i l'Oncle Buscall.

Per altra banda es contempla la creació d'una nova figura de la imatgeria festiva; la Dona dels Nassos. Un capgròs que incorpori un projecte de dinamització que combini la tradició amb un element identitari de La Sagrera.

Cicle gastronòmic festiu

La Torre de La Sagrera compta amb una aula equipada amb totes les necessitats per a fer activitats relacionades amb el món culinari. Des de la primera setmana s'està treballant per a poder oferir activitats puntuals relacionades amb el calendari culinari festiu català dirigides a adults i també a infants, que es treballen conjuntament entre l'equip de la Torre de La Sagrera i l'Associació Esquesnes Platejades, entitat membre de la Federació Torre de La Sagrera.

Dates del calendari gastronòmic previst

Reis

5 de gener

Tortell de reis

Sant Antoni Abad

17 de gener

Tortell de Sant Antoni

Dijous gras

8 de febrer

Butifarra d'ou, truita o coca de llardons

Festes de Santa Eulàlia

12 de febrer

Aspes de Santa Eulàlia

Dimecres de cendra

14 de febrer

Sardines, arengades, bacallà

Sant Josep**19 de març**

Crema catalana

Diumenge de rams*25 de març*

Tortell de rams i currutacos

Quaresma i Setmana Santa*Març - abril*

Bunyols de Quaresma

Dilluns de pasqua*Març - abril*

Ous de pasqua i mones

Sant Jordi*23 d'abril*

Pastissos i pa

Sant Ponç*11 de maig*

Mel, configura, fruita confitada...

Quaresma Corpus*Maig - juny*

Panoli

Sant Joan*24 de juny*

Coques dolces

Sant Cristòfol*10 de juliol*

Volant de Sant Cristòfol

Santa Teresa*15 d'octubre*

Torrades o coquetes

Tot Sants*1 de novembre*

Panellets i moniatos

Sant Eloi*1 de desembre*

Martell

Cicle Nadalenc*Desembre - gener*

Torrans, neules, escudella, canelons,...





Jornades d'estiu

Des de la Torre de La Sagrera i amb la col·laboració de Drac, Diablers i Gegants de La Sagrera es realitzen unes Jornades d'estiu de Cultura Popular i Tradicional catalanes al propi equipament.

Una proposta educativa que permet treballar els valors humans i estimular la participació ciutadana a través de l'àmbit festiu mitjançant activitats lúdiques, plàstiques, d'expressió, dramatització, de natura, de solidaritat...entre d'altres.

Les jornades d'estiu van adreçades a infants i adolescents d'entre 4 i 12 anys, persones que s'obren al món i són capaços de construir la seva pròpia escala de valors a partir de la interrelació progressiva amb l'entorn que els envolta, aquest entorn és el principal nutrient educatiu. Com més diversitat d'estímul i coherència ètica els ofereixi aquest entorn, més sòlid serà el procés de maduració afectiva i intel·lectual de l'infant.

Per educar, cal partir de l'infant i el seu entorn, d'acceptar el seu equipatge de partida: ell mateix, la seva família, les seves amistats, el seu barri..., com a cercles concèntrics que emmarquen (a vegades potenciant i d'altres limitant) la seva personalitat. En tots aquests cercles, l'infant s'enfrontarà a experiències de pau a trobar, d'agressions a la pau i de «falses paus». Aquest és un «plantejament holístic», integrador.

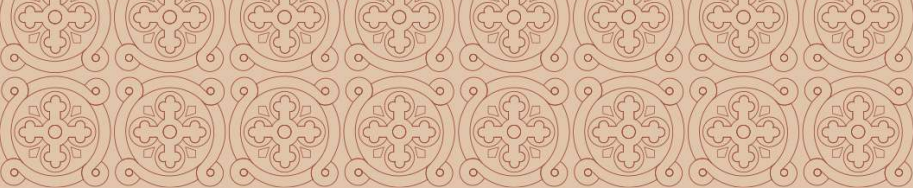
Aquestes jornades pretenen:

- Donar a conèixer les tradicions barcelonines mitjançant el contacte amb diferents representacions festives.
- Realitzar diferents activitats relacionades amb el fet cultural de la ciutat perquè se sentin protagonistes de la festa.
- Animar als infants a contribuir a la vida cultural i participativa del barri de La Sagrera.

4

AL SERVEI COMUNITARI





La Torre de La Sagrera té uns serveis definits dins els horaris d'obertura establerts. D'aquests serveis se'n fa càrrec l'equip humà sota la supervisió de la Federació. Els grans àmbits d'actuació del projecte a través dels que s'articulen totes les programacions i activitats que s'impulsen a l'equipament i al territori són: la creació i la difusió cultural i el suport a l'associacionisme.

4.1 Servei d'atenció

Acollida i acompanyament del públic amb una atenció personal, individualitzada, a la ciutadania que ho sol·liciti. Aquest servei facilita informació sobre les activitats del casal i disposa d'informació sobre els serveis que s'ofereixen en el barri, al Districte i a la ciutat. Es duu a terme de forma presencial, telefònica o per mitjans telemàtics per part dels informadors del centre. Es posarà especial atenció a la informació relativa a l'àmbit de l'economia cooperativa, social i solidària.

L'horari d'obertura al públic del CASAL DE BARRI serà el següent:

- Dilluns a Dissabte de 10h a 14h i de 16:00h a 21:30h
- No hi ha cap sala sotmesa a restricció horària.

Aquest horari s'ampliarà en funció de les activitats programades tant en dies com en hores. Excepte si hi ha prevista alguna activitat extraordinària, els dies festius anuals la Torre de la Sagrera romandrà tancada al públic general, així com tot el mes d'agost i els dissabtes de juliol i setembre.

Igualment, sempre i quan no hi hagi una iniciativa cultural programada en la que l'equip de treball hagi de donar suport, es proposarà un calendari anual de dies de tancament vinculat al calendari festiu que ajudi a la conciliació de les persones treballadores.

Els usuaris dels tallers o activitats podran donar la seva valoració i opinió sobre les activitats

realitzades al finalitzar-la mitjançant una enquesta que se'ls facilitarà online. En cas que no puguin accedir a Internet, hi haurà un terminal (ordinador) a la seva disposició des d'on podran fer la valoració. Els resultats d'aquestes enquestes seran tramesos a la comissió de programació que les valorarà juntament amb la dinamització de l'equipament.

I haurà a disposició de tots els usuaris i veïnat una bústia on podran fer propostes, suggeriments, queixes,... la informació serà recollida i valorades per l'Equip Humà que farà el retorn pertinent a la Comissió Gestora qui valorarà la seva discussió a un Espai Torre.

4.2 Promoció i suport a projectes comunitaris

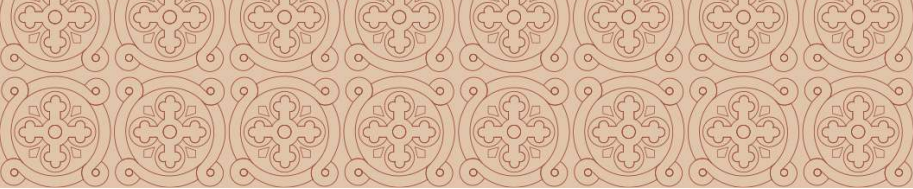
D'aquesta manera les associacions que tenen una necessitat poden fer ús dels espais sempre i quan hi hagi disponibilitat i no interfereixin en l'activitat programada per l'equipament.

Els espais disponibles per aquest servei són els següents: sala polivalent, espai relacional, sales de tallers, sales de reunions, buc d'assaig, terrassa i pati exterior, sempre en funció de les possibilitats del centre i del seu reglament de règim intern.

Dins d'aquest espai se'n destaca la cessió i el lloguer d'espais.

4.2.1 Residència d'entitats

Dins d'aquest apartat cal destacar la residència de diverses associacions de La Sagrera, les entitats que formen part de la Federació i d'altres que volen donar un servei des de la Torre, per poder garantir la gestió ordinària de l'entitat i el seu desenvolupament com a tal, basen la seva activitat



en les possibilitats del centre, la no solapació amb les seves programacions d'activitats i el seu reglament intern. Aquesta cessió podrà tenir caràcter puntual o estable i està contraprestada amb activitats dins la programació o en la participació dels membres de les entitats en les diferents modalitats de participació ciutadana de l'equipament.

Les entitats residents a la Torre de La Sagrera que formen part de la Federació Torre de La Sagrera són:

- Associació de Veïns i Veïnes de La Sagrera
- Drac, Diables i Gegants de La Sagrera
- Associació Cultural i Gastronòmica Esquenes platejades
- Associació Cultural i Recreativa Juguem
- Agrupament Escolta i Guia Pau Casals - Minyons Escoltes i Guies de Catalunya
- Associació Juvenil La Sagrera Alternativa
- Associació Social Andròmines

Aquestes entitats residents tenen horaris regulats de despatx i de reunió per a la gestió de l'entitat. Per tal de rendibilitzar els potencials de l'equipament no hi ha sales ni despatxos d'ús exclusiu d'una entitat o grup. No obstant, i per a les entitats allotjades abans esmentades, es facilita l'ús intensiu dels espais necessaris per a la realització de les seves funcions, que en cap cas suposaran un ús privatiu. Des del Servei d'informació es gestiona una programació d'usos que permet el major aprofitament del Casal de Barri i la seva polivalència.

4.2.2 Cessió d'espais d'interès comunitari

Facilita espais i/o infraestructures al veïnat, grups, associacions i entitats sense ànim de lucre, amb criteris tècnics, perquè puguin portar a terme les seves activitats. Posarà a la seva disposició: sala d'actes, sales polivalents, sales de reunions, patis... sempre en funció de les possibilitats del centre i del seu reglament intern.

Suport a mida per al desenvolupament de projectes i iniciatives que siguin d'especial interès socioeducatiu, socioculturals i que sintonitzin amb les demandes i necessitats de la població, estimulant el treball conjunt i la cooperació entre els diferents agents. La relació amb la Federació Torre de La Sagrera queda recollida a través d'un conveni d'ús d'espais.

Entitats residents en règim de contraprestació

- Banc del Temps de La Sagrera
- L'Associació Dret a Morir Dignament
- Coral Me too

Aquestes associacions fan ús de manera regular, amb un horari i una sala concreta.

Col·lectius no consolidats d'interès comunitari

- Assemblea d'estudiants de l'Institut Joan Fuster
- Sindicat de l'habitatge de La Sagrera
- Xarxa de suport mutu de La Sagrera

Es tracta de grups no constituïts com a associació que fan una tasca comunitària al barri. Fan ús de manera regular, amb un horari i una sala concreta.

4.2.3 Lloguer d'espais

Es podrà llogar diferents sales i espais polivalents a grups de ciutadans i entitats per a què puguin realitzar les seves propostes i activitats. Aquests usos estaran subjectes a pagament. També estaran subjectes a pagament totes les activitats que organitzin les entitats amb cobrament d'entrada o d'inscripció.

4.2.4 Racons de trobada

La Torre de La Sagrera compta amb diferents espais de lliure accés per a tot el veïnat amb vocació de ser espais de relació i socialització; l'Espai relacional, El Raconet de la Torre i els espais exteriors.

Aquests espais oberts faciliten la interrelació entre les persones usuàries del centre tant pels qui hi fan estada com pels que participen en alguna de les activitats.

Espai relacional. Futur Espai socio gastronòmic

Actualment, la sala es troba a la planta baixa, annexa al vestíbul, equipada amb taules i cadires que incita a poder treballar, fer deures, realitzar algun àpat, llegir o reunir-se. És un espai obert en l'horari d'obertura del centre de lliure accés, i que té capacitat suficient per acollir diversos grups realitzant diferents activitats paral·lelament, moltes famílies es reuneixen per a fer els deures just quan pleguen de l'escola i berenen o fan deures o grups d'amistats hi fan activitats comunes o petites reunions.

Compta amb una cafetera col·lectivitzada a preu de cost del producte que pot ser usada per a qualsevol persona, sempre i quan faci l'aportació pertinent, així com també amb un microones i un punt d'aigua de lliure usabilitat.

L'Espai relacional a dia d'avui acull diferents projectes en dos formats diferents:

Sala d'exposicions: ús de l'espai per a exposar de forma temporal projectes tant propis com externs.

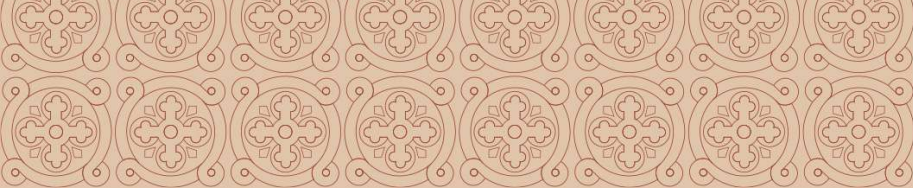
Punt d'intercanvi de llibres: projecte autogestionat d'intercanvi fruit de donacions del veïnat.

En un futur aquest espai vol ser un projecte socio gastronòmic que esdevingui un element valuós per la dinamització comunitària del Casal. Ha d'esdevenir un espai de relació informal, un element vertebrador del projecte i de la comunitat que l'envolta. La Torre de La Sagrera planteja oferir aquest servei de cafeteria de forma indirecta a través de la cessió del servei a una tercera entitat, mitjançant un concurs per seleccionar la millor oferta, valorant la gestió per part d'entitats de l'economia social i solidària per tal de que puguin aportar un valor social al projecte.

El Raconet de La Torre. Espai obert de joc i relació

Un espai recomanat per a famílies amb infants fins a 5 anys, situat a les golfes de la Torre de La Sagrera. És de lliure accés i està equipat amb material de joc d'ús comunitari adaptat a diferents etapes evolutives. Una oportunitat per les famílies que vulguin gaudir d'un espai de joc amb els seus





infants i generar la complicitat, si s'escau, amb altres famílies. Aquest espai és lliure i gratuït i de responsabilitat compartida. L'accés és obert i amb un aforament limitat a 20 persones simultànies.

Altres espais de relació informal. La terrassa i el pati

L'espai exterior annex a la Torre és un element més de dinamització i trobada. El pati és un espai habitat, viu i canviant. Els bancs, les jardineres, l'hort i la zona de joc fan que sigui un racó agradable i adient per a passar l'estona o gaudir d'algunes de les activitats que s'hi desenvolupen.

Per altra banda la terrassa del primer pis té un potencial a explorar en tant que espai exterior d'ús comunitari. En el futur es vol utilitzar de forma més intensiva per a realitzar esdeveniments i habilitar-la com a espai de trobada.

4.2.5 Banc de recursos

La Torre de la Sagrera tindrà a disposició un catàleg de material disponible per a ús puntual de les entitats del barri. En funció de la tipologia de material aquest servei pot tenir associat un dipòsit per cobrir possibles desperfectes en el material. Aquests recursos estaran disponibles a través de la pàgina web.

4.3 Activitats socioculturals, formatives i de lleure

Les activitats programades a La Torre de la Sagrera responen a diferents objectius:

- Donar resposta a les demandes de la ciutadania
- Cobrir necessitats socials detectades
- Potenciar un model de programació participada i de treball en xarxa amb altres entitats

Reflectir els valors del projecte a través de les activitats i tallers

La finalitat d'aquesta oferta sociocultural és oferir espais de socialització, aprenentatge i cohesió veïnal per tal d'anar avançant cap a una autogestió veïnal materialitzada en la gestió comunitària de la programació.

La persona responsable de dinamització ha de garantir espais de participació per a que aquesta gestió compartida sigui viable.

Les activitats es programen de dilluns a dissabte, sigui quina sigui la seva tipologia. Tanmateix, es prioritza que les activitats siguin en dies laborals, menys les activitats puntuals infantils i familiars, que moltes s'han programat, i es continuaran programant, els dissabtes al matí.

4.3.1 Arts escèniques, xerrades i concerts

Anualment es programen activitats culturals relacionades amb el calendari festiu, la sostenibilitat ambiental, el feminisme i la reflexió social.

Les conferències, xerrades, debats i tertúlies conformen espais de diàleg i intercanvi d'opinions

Els espectacles, actuacions i cicles socioculturals són produccions de petit format, d'acord amb les característiques de l'espai i relacionades amb la realitat sociocultural del territori

Aquestes activitats estan vinculades a un treball en xarxa amb altres entitats i al resultat de propostes fetes des de les diferents comissions de la Federació.

L'organització de cada activitat varia segons la seva procedència. Poden ser activitats organitzades des d'una entitat que fa ús de la Torre de la Sagrera per a desenvolupar-la o poden ser activitats organitzades des de l'equipament i que per tant l'organització recau en l'equip de treball i les persones implicades de les comissions.

La comissió de programació s'encarrega de poder oferir una programació estable d'activitats culturals englobades sota cicles i temàtiques concretes.

PROGRAMACIÓ D'ACTIVITATS CULTURALS

GENER	Campanya de joguines
FEBRER	Xarxa Poètica Carnaval
MARÇ	Dia de la Dona Treballadora Aniversari de la Torre
ABRIL	Sant Jordi Dia de la Terra Festes de primavera
MAIG	Sant Ponç Dia contra la LGTBfòbia
JUNY	Calidoscopi Setmana del Medi Ambient Setmana de l'energia Dia mundial de les persones refugiades Sant Joan Dia de l'orgull LGTBI
JULIOL	Cicle de concerts
SETEMBRE	Diada de Catalunya Dia sense cotxes
OCTUBRE	Dia de la gent gran Tardor solidària Castanyada
NOVEMBRE	Fira d'entitats Festa Major Dia de l'eliminació de la Violència envers les Dones
DESEMBRE	Marató de TV3 Dia mundial de la diversitat funcional Nadal

4.3.2 Tallers

Els tallers són activitats formatives que es desenvolupen amb la voluntat d'aconseguir un aprenentatge en la temàtica tractada però en cap cas és un espai de professionalització formativa. L'objectiu principal és crear espais de relació veïnal al voltant de l'equipament.

Els tallers s'estructuren a través de diferents temàtiques:

- Salut i benestar
- Infància i família
- Gastronomia
- Cultura popular i tradicional
- Art i expressió
- Habilitats i coneixements

El criteri a l'hora de programar els tallers es basa en oferir una selecció de tallers variada, per a tots els públics i vinculada amb la resta de projectes en marxa dins la Torre. D'aquesta manera els tallers poden ser una eina d'aprenentatge per al voluntariat que està participant d'algun d'aquests projectes (Hort, Cuines comunitàries, Estació meteorològica, etc.)

Pel que fa als tallers gastronòmics es busca la vinculació amb el costumari, les tradicions i les festes populars catalanes. D'aquesta manera complementa la vessant de promoció de la cultura popular junt amb els taller específics d'aquesta temàtica.

Dins dels tallers d'Habilitats i coneixements es busca la complicitat amb el veïnat contactant amb veïns i veïnes experts en diferents temàtiques.

A la vegada volem reduir l'esclletxa digital oferint tallers de formació tecnològica per a que tothom tingui el coneixement necessari per poder-se desenvolupar adequadament en l'àmbit digital.

Defugim del concepte taller entès com un servei de consum sinó que apostem per tallers que generin grups comunitaris i que posteriorment es pugui acabar autogestionant. Així mateix, es té

molt en compte la connexió amb el territori de la proposta, s'intenta comptar amb professorat del barri i amb entitats col·laboradores.

PROPOSTA DE TALLERS PER ÀMBITS

ART I EXPRESSIÓ

Sketchbooking
 Un glop de swing
 Estampació
 Enquadració
 Decoració floral per Nadal
 Escripció creativa
 Iniciació al Patchwork
 Filigranes de paper
 Costura bàsica

CULTURA POPULAR I TRADICIONAL

Aprèn a tocar la gralla amb Sagrellers (iniciació)
 Aprèn a tocar la gralla amb Sagrellers (avançada)
 Bastoners
 Tabals i percussió

GASTRONOMIA

Cuina d'aprofitament
 Alimentació saludable
 Flors i herbes remeieres
 La volta al món mentre mengem
 Batchcooking
 Licor Vi de nous
 Fem ratafia
 Coques de Sant Joan
 Receptes sense gluten
 Dinars de carmanyola
 Crema de Sant Josep
 Pa artesà
 Postes sense lactosa

HABILITATS I CONEIXEMENTS

Iniciació a l'smartphone
 Smartphone, un pas més!
 Iniciació informàtica
 Informàtica a la carta
 Simplifica la vida amb la tecnologia
 Llengua de signes
 Com aconseguir internet?
 Do you speak English?
 Iniciació a l'Italià
 Retoc fotogràfic
 Història de La Sagrera
 Trobades verdes
 Hort urbà

INFÀNCIA I FAMÍLIA

Estimulació musical (nadons)
 Sensibilització musical (1-6 anys)

SALUT I BENESTAR

Cantem i ballem? (nadons)
 Hipopressius amb nadons
 Desenvolupament sensorial a través de l'art
 Hipopressius amb nadons
 loga en família
 Desenvolupament sensorial a través de l'art
 Percussió per a infants
 Grup de lactància
 Un glop de swing familiar
 La Natura que ens envolta
 L'aventura d'ajudar a créixer

PROPOSTA DE TALLERS PER ÀMBITS

SALUT I BENESTAR

Mindfulness
Ioga Vinyasa
Powerloga
Despertem amb ioga
Estirament
Zumba
Tai-txi-txuan
Entrenament memòria
Hipopressius
Gestió de les emocions per a la gent gran
Defensa Personal Femenina
Glutis, abdominals i cuixes
Ioga per gent gran
Txikung terapèutic
Caminades pel territori

La programació dels tallers és trimestral i s'elabora una oferta especial de cara a l'estiu i durant les vacances de Nadal.

En total al llarg de l'any està previst oferir un total de 130 tallers repartits en la programació d'hivern, primavera, tardor i la programació especial de Nadal i Estiu.



4.3.3 Espais d'aprenentatge comunitari

Els grups comunitaris són espais d'aprenentatge on les persones assistents intercanvien coneixements i s'estableix una relació d'iguals. Els grups s'autoorganitzen i decideixen quines dinàmiques s'estableixen.

Els assistents als espais d'aprenentatge comunitari busquen formació però sobretot relacionar-se establir vincles i corresponsabilitzar-se dels espais d'oci.

Aquests grups fan un ús gratuït de l'espai perquè generen un retorn social oferint espais formatius oberts i gratuïts basats en l'intercanvi.

Els espais d'aprenentatge comunitari sorgiran a mesura que hi hagi la proposta per un grup de veïns i veïnes.

Es convidarà a aquests grups a que assisteixin de forma activa als espais de participació de la Torre.

La voluntat és mantenir els grups que actualment estan en marxa:

- EnGanxe't, grup de ganxet
- A tota màquina, grup de costura
- Grup de patchwork
- Converses en anglès
- Sardanes

4.3.3 Espais d'aprenentatge comunitari

Les parets i els racons de la Torre de La Sagrera no es volen resignar a viure de forma passiva tots els projectes i iniciatives que tenen cabuda dins l'espai, ans al contrari, són miralls de l'activitat sociocultural generada que es construeix col·lectivament dia darrera dia .

Al llarg de l'any es programen un reguitzell d'exposicions, mostres de treball o iniciatives tant individuals com col·lectives que no deixen de ser un recull interactiu de la vinculació de La Sagrera amb el projecte comunitari esdevingut a l'equipament. Aquestes mostres poden ser

exposicions de caire permanent o exposicions de curta durada.

"Les parets són miralls de l'activitat sociocultural generada que es construeix col·lectivament"

Exposició d'Imatgeria Festiva

La Torre de La Sagrera, en el seu vessant com a Casa de la Festa, té exposades de manera permanent i a la vista de tots els visitants els elements d'imatgeria festiva del barri.

Exposicions temporals

L'espai polivalent de la tercera planta, l'Espai relacional i la Sala polivalent estan destinats a acollir una programació d'exposicions temporals. Es pretén configurar a través d'una convocatòria anual de presentació de projectes –oberta durant els mesos d'octubre i novembre- de caire cultural, donant prioritat a les exposicions sorgides per autors i entitats del barri. Al marge d'aquestes propostes, l'espai pot albergar altres exposicions que organitzin les entitats del barri conjuntament amb l'equipament i exposicions itinerants de museus de Barcelona amb qui la Torre de La Sagrera té acords com el Museu Etnològic de Barcelona.

Sempre que sigui possible, les exposicions aniran acompanyades d'activitats complementàries, principalment de conferències al voltant de la temàtica de l'exposició. Així mateix, s'inauguraran de manera formal, amb la invitació als membres de l'entitat organitzadora de l'exposicions, els usuaris de l'equipament i els associats de la Federació.

4.4 La tecnologia al servei del projecte

El projecte de gestió de la Torre de La Sagrera ha apostat des dels inicis per eines tecnològiques que facilitin tant la compartició de documentació com el foment de la participació. Tant l'equip de professionals com la Federació treballa de forma exclusiva amb eines virtuals col·laboratives que permeten un major enxarxament i l'elaboració conjunta de documentació.

L'aposta tecnològica es veu augmentada amb la nova situació derivada del Covid19 on s'ha fet palesa la necessitat d'augmentar la presència de les eines digitals en els projectes socioculturals i comunitaris.

Pensem sempre en les eines digitals com un recurs més per generar comunitat i sempre complementàries a tota l'activitat presencial que continua sent la prioritat a l'hora de generar xarxa i cohesió social.

Es contempla l'ús de diferents eines en els diversos àmbits de la Torre:

- Pel que fa a la gestió interna de la Federació s'incorporen les plataformes de videoconferència que permeten assistir telemàticament a les reunions. Aquestes eines s'utilitzaran tant en època de no presencialitat com per facilitar la participació en reunions presencials a distància. L'aposta híbrida entre presencialitat i virtualitat aporta noves oportunitats a aquelles persones que per temes logístics prefereixin connectar-se des de altres ubicacions que no siguin la Torre. Per altra banda es tindran en compte eines com Framapad o Padled per tal de poder dinamitzar les reunions i espais comunitaris virtuals.
- Pel que fa a les activitats socioculturals es contempla la possibilitat d'adaptar les propostes en un format virtual a través del Canal Youtube de

la Torre. Més enllà de, si cal, adaptar la programació en format virtual, es plantejarà enregistrar diferents actes desenvolupats a la Torre per poder anar generant recursos audiovisuals que siguin gaudits en diferit.

- Pel que fa als tallers, en el cas d'haver d'oferir una proposta a distància, s'utilitzaran les eines digitals que s'adaptin a cada situació. Aquells tallers en els que sigui possible, es plantejarà la opció online en directe per a mantenir la comunicació bidireccional entre el grup i la persona tallerista. En altres casos, com el dels tallers familiars, s'optarà per la compartició de recursos perquè les famílies puguin fer-ne ús en el moment que els hi vagi millor.
- Pel que fa als espais d'aprenentatge comunitari s'habilitaran grups de Whatsapp i aquelles eines que s'adaptin més a les necessitatss del grup. Pel que fa a les exposicions, s'adaptaran a un format on line a través de galeries virtuals o publicacions planificades en les nostres xarxes socials.

Més enllà del canvi de paradigma a partir del febrer del 2020, pensem que les noves tecnologies poden oferir noves oportunitats sempre que vagin acompanyades de la idea de universalitat. És en aquest sentit que més enllà de democratitzar la participació i les propostes a través de les xarxa, posem el focus en la disminució de l'esclletxa digital.

Des de l'equip d'informació de la Torre es farà una atenció personalitzada a totes aquelles persones que tinguin dificultats tecnològiques. A la vegada es potenciarà de forma coordinada amb el barri diferents punts d'assessorament virtual per tal avançar en l'empoderament tecnològic.

5

COMUNICACIÓ

Social Networks



Facebook



Instagram



Twitter



Google+



Pinterest



Tumblr



LinkedIn



WhatsApp



Messenger

La base de l'èxit de les activitats del casal de barri passarà per comunicar-les de forma adequada. Partint d'aquesta base és important disposar de bones eines de difusió i un pla efectiu de comunicació per arribar al públic objectiu genèric i específic de cada activitat.

La necessitat de reforçar la dimensió digital de la Torre està íntimament relacionada amb la innovació i la generació i difusió de coneixement. Tant els canvis tecnològics com les noves necessitats derivades de l'actual context Covid-19 requereixen impulsar la transformació digital, orientada a connectar la Torre amb les persones (els públics + equip intern) de la manera que aporti més valor i eficiència, sense perdre l'essència del projecte.

Es treballarà des de la complementarietat dels recursos comunicatius, off line i on line, que en alguns casos s'encarregaran a professionals aliens al centre, sobretot pel que fa al disseny i impressió dels mateixos, que han d'atendre a la voluntat d'informar de l'oferta, d'arribar al públic potencial, que pot generar recursos i posicionar l'equipament en el seu entorn.

Igualment, es planteja una nova identitat corporativa, cal treballar una imatge gràfica més actual, fresca i lleugera, que transmeti la identitat de creativitat, obertura i dinamisme actuals de la Torre. Serà l'expressió de la Torre oberta, viva, porosa, no només emissora sinó també receptora, que genera activitat, pensament, creació, coneixement, crítica, debat, experiència, emoció.

5.1 Comunicació virtual

En el servei d'Atenció ciutadana i amb la voluntat de donar a conèixer i expandir el

projecte i tots els serveis de la Torre al veïnat, principalment, i al públic en general, es mantenen oberts els diferents canals de comunicació virtual que la xarxa de recursos tecnològics permet avui dia.

Els objectius principals de la comunicació virtual són:

- Donar visibilitat a la Torre com a espai comunitari de trobada
- Fer arribar la missió, visió, objectius, els valors, i l'aportació vers la comunitat
- Comunicar els serveis i les activitats
- Incrementar el reconeixement de la Torre com un espai de serveis vers el barri i la ciutadania en general i com un punt referent i vertebrador de xarxa veïnal i de gestió comunitària i col.laborativa
- Tenir interacció amb el públic destinatari, amb entitats col.laboradores, amb talleristes, nous proveïdors, ... col.laborant en la difusió i expansió mútua
- Convidar els usuaris i el veïnat a participar en els espais de participació ciutadana, a través d'enquestes, concursos...
- Generar transparència i proximitat
- Generar un llenguatge adient per cadascun dels canals establerts per arribar al màxim de públic divers que sigui possible, dintre del públic objectiu

Xarxes socials

Mantenim la presència virtual a les principals xarxes socials (Facebook, Twitter i Instagram) per a tenir la projecció necessària i la difusió de tota l'activitat de l'equipament.

A través d'aquests canals es dona a conèixer les diferents vessants de la vida diària de l'equipament:

- Tota la varietat de tallers ofertats i programats per la Torre
- Difusió d'activitats de les entitats que formen part de la Federació i de totes aquelles que s'han vinculat amb algun projecte al centre.

- Difusió dels diferents projectes comunitaris que es porten a terme a la Torre i com vincular-se amb ells
- Informació vinculada a la vida del barri, així com els moviments socials que hi tenen lloc, a la vegada que fem difusió de les diferents entitats que en prenen part i amb les quals compartim visió, missió i objectius
- Informació de festes i festivitats
- Resposta a sol·licitud i preguntes que arriben per missatgeria de consulta directa d'atenció ciutadana mitjançant aquestes plataformes

Mensualment es realitza un seguiment de les xarxes, a través de diferents indicadors per cadascuna d'elles per tal de valorar la interacció amb els usuaris i com arriba la informació.

Facebook

En aquesta xarxa social hem anat creixent sostingudament i constantment fins a arribar a una comunitat de 1217 seguidors, i hem fet en el darrer any un total de 146 publicacions, amb un abast mitjà de 169.8 impressions per publicació.

Les publicacions en les que s'observa un major impacte són totes aquelles que fan referència a activitats de caràcter comunitari, que tenen l'esma de servir per enfortir les relacions amb el veïnat i fer de la Torre un punt de trobada.

Això és molt positiu, ja que ens anima a seguir treballant en aquesta línia, i fer créixer totes aquelles activitats i grups que van en aquesta direcció per tal de consolidar la Torre com a referent en la gestió cívica i comunitària del barri.

Les publicacions van acompanyades de fotografia de l'activitat o taller, i, sempre que s'escaigui, de l'enllaç corresponent, on les persones que ho desitgin poden tenir més informació respecte a l'activitat en qüestió: en alguns casos al nostre web, i d'altres a la web de l'entitat a la qual s'acull.

Twitter

El creixement en aquesta xarxa social també ha

estat molt positiva, fins a arribar als 298 seguidors i un total de 242 publicacions el darrer any, que han tingut un abast de 443 impressions cada publicació.

Una informació vinculada a la vida del barri, així com els moviments socials que hi tenen lloc, a la vegada que es fa difusió de les diferents entitats que en prenen part i amb les quals compartim visió, missió i objectius.

Aquesta xarxa permet una interacció amb altres entitats amb interessos comunitaris comuns de manera que procurem conjuntament fer ressò de tot el que es fa en el barri, i fer créixer les comunitats, a través de retuitejar d'altres comptes interessants implicats en el barri i la cultura popular de la ciutat.

Al llarg d'aquest any i donat els moviments socials i veïnals arran dels diferents problemàtiques d'actualitat ens ha permès fer visible el moviment de la Torre i del barri envers elles, i com hi participa la ciutadania de diferents maneres per donar-ne visibilitat.

En aquesta plataforma totes les publicacions van acompanyades d'imatges, fet que fa que tinguin més impacte als seguidors, i puguin saber sense llegir de què parla cada publicació.

Instagram

Amb una comunitat de 754 seguidors aquesta aplicació és una aposta per poder connectar amb el públic més jove de la ciutat, si bé és cert, que no tan sols a través de les publicacions amb imatges, sinó amb la possibilitat que dona aquesta eina amb els stories, de duració determinada de 24h, i de les que no queda un registre estadístic, però que hem observat que tenen una mitjana de visualització d'unes 178 persones per publicació i amb una clara tendència a l'alça.

Tanmateix, les publicacions d'imatges d'aquest canal encara no segueixen una línia regular, ja que s'ha potenciat principalment la visibilització de les activitats que s'estan duent a terme a

l'equipament en temps real a través dels stories i és molt més dinàmic.

Correu electrònic

Es consolida com un dels principals canals de contacte amb la Torre de La Sagrera. A principis de l'any 2019 es va canviar el domini de @torrelasagrera.org a @torrelasagrera.cat com a domini propi, de manera que totes les comunicacions internes i externes a través de correus s'han actualitzat amb aquesta nova nomenclatura:

- **Coordinació**

coordinacio@torrelasagrera.cat

- **Dinamització**

dinamitzacio@torrelasagrera.cat

- **Projectes**

projectes@torrelasagrera.cat

- **Informació**

info@torrelasagrera.cat

Les principals peticions d'informació fan referència a informació relacionada amb els tallers i/o activitats proposades, i amb peticions i/o en referència a la reserva de sales.

Pàgina web

Actualment la plataforma virtual oficial que dona visibilitat a la Torre i és un canal de consulta i difusió de les diferents activitats que es duen a terme a l'equipament, és la pàgina web <https://torrelasagrera.org>.

Durant el 2019 hem anat organitzant la informació en diferents apartats, però donant més rellevància a dos grans blocs: la torre i la programació. L'estructura és la següent:

- **Torre**
 - ↳ Història
 - ↳ Entitats
 - ↳ Espais
 - ↳ Banc de recursos



• Programació

↳ Tallers trimestrals

↳ Activitats puntuals

↳ Espais comunitaris

• Calendari

• Gestió comunitària

• Contacte

Donar visibilitats als espais de caire comunitari és una de les línies que volem potenciar per fer que més gent conegui els nous grups i com poden participar d'ells.

Cada dia s'actualitza la web amb totes les novetats respecte a activitats i informacions diverses que creiem d'utilitat pels nostres usuaris.

Per tal de fidelitzar el màxim nombre de visitants possibles, aquesta tasca es reforça amb l'enviament dels Butlletins d'informació que s'envien per correu electrònic i que van enllaçats amb la pàgina web, i queda reflectit el seu efecte també en el nombre de pàgines visualitzades en les dates que coincideixen amb les campanyes trimestrals.

Pel que fa als canals d'entrada derivats de les diferents xarxes socials, la que ens dona més visibilitat és el Facebook, no només per ser una de les xarxes més populars sinó perquè l'accés a als enllaços és més present.

La reflexió és reforçar la resta de xarxes socials per tal de que des de totes hi hagi un bon redireccionament cap al web.

Tanmateix és un fet que els usuaris ens busquen majoritàriament de manera directa pel nostre nom, tot i que en segon lloc arriben derivats per referències en altres webs o blogs.

A inicis del 2021 està previst que vegi la llum una pàgina web nova, molt similar a l'actual però que

no pengi del gestor de continguts de Google, que sigui una eina totalment interactiva i amb un disseny i unes funcionalitats actualitzades a les necessitats del projecte. Es pretén oferir tota la informació de l'agenda d'activitats, notícies, informació de l'equipament, de convocatòries, de cessions d'espais i cursos i tallers, així com donar la possibilitat de reservar i pagar les activitats a través d'una passarel·la de pagament integrada. Alhora, també tindrà la informació del portal de transparència.

Butlletí informatiu

Hem consolidat el butlletí informatiu com a eina de comunicació mensual, reforçant l'emesa de correus extres per potenciar aquelles activitats noves o d'importància rellevant pel seu caire festiu o comunitari.

Dins el servei d'Atenció ciutadana, aquest canal s'estableix com a mecanisme de detecció de necessitats dels usuaris i/o visitants, que puguin demanar formar part de la nostra base de dades, i poder rebre el nostre butlletí informatiu per estar informats de les activitats que es realitzen al centre.

La nostra base de dades compta actualment amb 1252 usuaris que de manera voluntària han donat la seva autorització per poder rebre'l i estar informats. A més, aquesta recollida de dades ens facilita poder fer arribar aquestes comunicacions de manera segregada segons temàtica/ interessos dels usuaris, així com veure quina és la interacció dels receptors en cada un dels enviaments.

La periodicitat s'estableix en base a la sortida de la programació trimestral, i les comunicacions puntuals que es considerin oportunes.

Aquesta comunicació es fa com a reforç de les comunicacions en paper, i coincideix també que els butlletins més consultats són aquells que arriben fent referència a les campanyes d'activitats trimestrals i que fan que les persones facin un ús més intensiu, i reiteratiu dels diferents enllaços per tal de consultar la informació desitjada.

En l'ànim tenim com a línia treballar en reforçar les comunicacions que siguin segmentades per àmbits.

Google My Business

Aquesta vol ser una altra via d'informació i de comunicació per tal per fer visible la Torre com a equipament i centre de serveis a la ciutadania i aparèixer a totes aquelles aplicacions i/o plataformes vinculades a Google que ens ajudaran a fer difusió del projecte.

Aquesta plataforma ens dona molta informació sobre com ens busquen els usuaris de Google en el cercador, quina interacció tenen i quina és la informació que volen obtenir amb la cerca.

Vistes les estadístiques anteriors, des de la Torre de La Sagrera creiem molt important mantenir actualitzada tota la informació de l'equipament que es pot cercar a través de Google, per tal que la gent ens ubiqui, i pugui saber la tasca que fem.

Agendes virtuals

Per tal d'arribar tant a l'administració com a la ciutadania, generem llistes de distribució específiques perquè arribin a tots aquells organismes que tenen la capacitat de difondre els objectius i les accions que duem a terme a l'equipament.

Aquestes llistes de distribució estan segmentades per temàtiques, donem prioritat a les activitats d'Infància i Família i de Cultura Popular i Tradicional.

Pantalla de recepció

Només entrar a la Torre, els visitants es troben amb un monitor de plasma des d'on, de manera circular, poden veure les properes activitats de que es realitzen a la Torre. Aquestes imatges, estan dissenyades des de Comunicació amb el mateix format, fet que fa que tinguin una línia gràfica i els usuaris que ja coneixen la gamma de colors,

puguin reconèixer de manera senzilla quin és l'àmbit de l'activitat anunciada.

Al costat de la d'informació d'esdeveniments de la Torre de La Sagrera hi ha una segona pantalla pensada per a que les entitats puguin mostrar els visitants i usuaris de la Torre, les activitats que realitzen.

En cas de no estar en ús per elles, la Torre fa constar l'activitat del dia o aquella activitat rellevant de la setmana, mentre l'altre fa passar totes les activitats del mes.

5.2 Comunicació física

A la Torre de La Sagrera creiem molt important no oblidar la comunicació en paper, tot i que sempre la fem d'una manera que impacti el mínim el medi ambient. D'aquesta manera, es dissenyen diferents peces comunicatives que s'intenta que vagin englobades en les diferents campanyes que realitzem.

Programa trimestral de cursos i tallers

A l'inici de cada període d'inscripcions a cursos i tallers s'edita una peça de difusió en paper que inclou l'oferta formativa dels trimestres d'hivern, primavera, estiu, tardor i Nadal. En aquest document els usuaris poden trobar la informació relativa a tots els cursos i tallers proposats, així com els detalls i condicions del procés d'inscripció.

El programa trimestral es fa arribar a tots els equipaments culturals de La Sagrera, així com també es porta personalment als equipaments del Districte. Trimestre rere trimestre, els comerços de La Sagrera ens ajuden a difondre l'equipament gràcies a la seva bona voluntat d'exposar, de manera desinteressada, la nostra programació al seu establiment.

Programa mensual d'activitats

Cada mes editem i publiquem una peça amb les activitats puntuals del mes: xerrades, exposicions, tallers,... Aquestes publicacions tenen una mateixa línia de disseny, editada mensualment per nosaltres, que fa que el veïnat pugui reconèixer a simple vista que correspon a la informació de la Torre de La Sagrera.

La informació i el disseny d'aquesta publicació mensual s'adapta també a diferents formats de cartell: mida A3 i A4, que complementen la difusió en els espais de la Torre, vitrina i taulell informatiu, així com també en diferents establiments del barri.

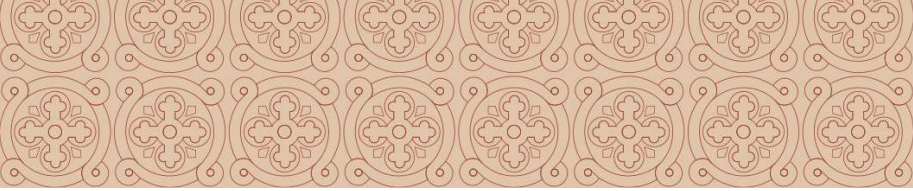
El que va començar sent un flyer informatiu A5b de 2 cares amb informació de tallers i exposicions bàsicament, ha anat creixent durant l'any fins a convertir-se en un díptic de 4 cares, que recull tot el moviment que es viu a l'interior de la Torre, i que ara s'ha fet més gran gràcies al creixement de la comunitat i dels grups comunitaris que han nascut fruit de la xarxa que s'ha anat teixint al barri.



6

L'EQUIP HUMÀ





Persones necessàries i tasques a desenvolupar

L'equip humà és l'encarregat de facilitar el projecte, node entre la Federació, l'Administració i el veïnat. És la tripulació que ha de procurar, de la mà de la Federació, que en aquest trajecte s'assoleixin totes les fites del projecte, fent realitat el propòsit que hem dissenyat com a comunitat.

Cal, per tant, generar entorns favorables que facilitin crear equip, ganes i confiança on la corresponsabilitat i l'interés col·lectiu impregnin el sentit del que fem i per què ho fem.

Disposar dels recursos humans adequats és un factor directament relacionat amb la participació comunitària de l'equipament dins espais i xarxes. Una plantilla més àmplia permet que el Casal tingui representació en diversos espais de participació comunitària del barri.

Cal tenir en compte també el context comunitari i associatiu com un factor determinant pel casal a l'hora de relacionar-se amb el seu entorn.

Els barris on hi ha un Pla d'Acció Comunitària o un Pla de Desenvolupament Comunitari compten amb un major dinamisme a nivell associatiu i comunitari on el Casal s'hi integra. A La Sagrera, aquesta mancança fa que el casal hagi d'assumir aquest paper com a instrument de planificació comunitària, creant aquests vincles i espais de participació del territori.

Per tant, per poder dur a terme el projecte que proposem en les millors condicions es planteja en un proper conveni un increment de l'equip humà.

L'EQUIP HUMÀ ACTUAL DE LA TORRE

CÀRREC	NÚM. DE PERSONES	HORES SETMANALS
Coordinació	1	37,5
Dinamització sociocultural	1	37,5
Informació i comunicació	1	30
Informació i proj. com.	1	30

Funcions principals de la figura de coordinació

- Interlocució amb els diferents organismes del districte i municipals. Representació institucional del Casal
- Coordinació amb diferents agents del territori i de la ciutat, entitats joves, altres equipaments i/o serveis, etc.
- Coordinació amb la Federació i participació a les reunions de junta, plenaris i a totes aquelles que marqui l'entitat
- Assumpció de la secretaria tècnica de la federació: justificació i presentació de memòries i projectes per a les convocatòries de subvencions a les que es presenti l'entitat

- Altres en relació a les entitats que formen la Federació:

↳ Assessorament, suport i acolliment

↳ Suport a la justificació o presentació de memòries i projectes per a les convocatòries de subvencions a les que s'hagin presentat

↳ Suport a l'arxiu

- Gestió econòmica i tècnica del projecte. Gestió administrativa i coordinació dels serveis tècnics i auxiliars del centre
- Gestió dels recursos humans (selecció de persones, gestió de contractes i nòmines, seguiment de la prevenció de riscos laborals)
- Responsable del manteniment i del bon estat global de l'edifici

Funcions principals de Dinamització sociocultural

- Suport a la dinamització dels actes del calendari festiu (Cavalcada de Reis, actes de Carnestoltes, Festes de Primavera i Festa Major)

↳ Planificació del calendari, convocar entitats, prendre acta i enviar-la, feedback permanent amb els membres de la comissió i inscrits

↳ Gestió de permisos de les activitats, coordinació de les inscripcions de les entitats i coordinació del voluntariat de les activitats

↳ Gestió dels continguts de la difusió de les activitats i planificació de la distribució

↳ Seguiment de les contractacions/ ampliacions pòlisses activitats i altres serveis necessaris en funció de l'activitat (ambulàncies, wc's, furgonetes, carros, grups animació, etc.)

- Disseny dels programes de caràcter comunitari i de treball amb l'àmbit sociocultural
- Suport en les tasques de direcció del Casal de barri, sobretot en l'absència no prevista d'aquesta
- Desenvolupament de les accions de suport i acompanyament a les entitats residents del centre
- Interlocució amb entitats i col·lectius del territori amb els que desenvolupar projectes de caràcter sociocultural i comunitari
- Coordinació amb diferents agents del territori i de la ciutat, entitats joves, altres equipaments i/o serveis, etc.
- Disseny i Coordinació del programa d'activitats formatives, divulgatives i culturals. Impulsar noves programacions
- Encomanar material d'oficina i dels fungibles de la fotocopiadora i informàtica. Cerca de proveïdors i pressupostos

Funcions principals de la figura d'Informació i Comunicació

- Servei d'informació presencial i telefònica del centre
- Suport en el disseny de la línia de comunicació dels programes del Centre en els diferents suports (xarxes socials, digitals, etc...) així com en mitjans convencionals (en suport físic i audiovisual)
- Planificació dels espais que s'utilitzen al centre
- Obertura i tancament de l'equipament
- Vetllar pel bon funcionament de l'equipament i la preparació de les sales per a les activitats
- Gestió del correu postal i electrònic general
- Gestió d'inscripcions i de la taquilla dels espectacles
- Suport a l'arxiu

Funcions principals de la figura d'Informació i Suport a la gestió de projectes comunitaris

- Servei d'informació presencial i telefònica del centre
- Planificació dels espais que s'utilitzen al centre
- Obertura i tancament de l'equipament
- Vetllar pel bon funcionament de l'equipament i la preparació de les sales per a les activitats
- Gestió del correu postal i electrònic general
- Gestió d'inscripcions i de la taquilla dels espectacles

- Mantenir actualitzat el coneixement de la realitat i la dinàmica social del territori. Detecta necessitats, interessos, demandes concretes dels veïns i les veïnes, les associacions i els col·lectius
- Relació amb les entitats i els col·lectius del districte. Ajuda a treballar en xarxa amb les entitats i el veïnat del barri, potenciant la identitat de barri, i col·laboració amb els grups i les associacions divulgant els seus projectes i les seves activitats
- Detecció d'oportunitats i recursos en l'àmbit de barri per a possibles projectes comunitaris
- Seguiment i dinamització, juntament amb la dinamització, de les diferents comissions

Organització i coordinació interna

A nivell intern

Es faran dues reunions d'equip setmanals on participaran totes les persones de l'equip humà. Sempre que sigui necessari es faran reunions monogràfiques per tractar temes concrets.

Diàriament a través de les eines virtuals que es designin pel control.

Amb l'entitat gestora

Un cop al trimestre es farà una reunió de la junta amb tot l'equip de treball.

Quinzenalment amb la direcció de l'equipament pel seguiment del projecte i sempre que sigui necessari, amb la dinamització del centre.

Altres coordinacions

En funció dels projectes hi haurà les coordinacions que es marquin a les diferents comissions de treball amb entitats i veïns o taules de coordinació de professionals.



7

ESTUDI ECONÒMIC I FINANCER



A continuació es presenta el pressupost abreujat de l'explotació de l'equipament de la Torre de la Sagrera pel 2021. És una proposta encaminada a una major autogestió econòmica i al foment de l'economia social i solidària en tots els àmbits de gestió.

Per assolir el que planteja aquest projecte serà essencial aconseguir un compromís estable i creixent de finançament per part de l'administració pública. D'aquesta manera, es proposa un increment de pressupost de cara al 2022 que s'adapti a la nova realitat i necessitats del projecte.

DESPESES	TOTAL 2021	%
Persones	95.507,16€	63,27
Activitats i serveis generals	39.429,70€	26,12
Publicitat i propaganda	8.672,65€	5,75
Manteniment i inverserions	2.689,76€	1,78
Assegurances	2.176,42 €	1,44
Material fungible	1.589,94 €	1,05
Comunicacions i altres	885,99 €	0,59
TOTAL	150.951,62€	100,00%

INGRESSOS	TOTAL 2021	%
Subvenció Ajuntament	116.446,20€	77,14
Activitats	31.850,06€	21,10
Lloguer d'espais i material	2.513,56€	1,67
Venda de productes	141,80€	0,
TOTAL	150.951,62€	100,00%